



# RAPPORT ANNUEL 2023



## TABLE DES MATIÈRES

- Organes de Vache mère Suisse p. 2
- Direction p. 3
- Vache mère Suisse en chiffres p. 12
- Herd-book des bovins à viande p. 14
- beef control p. 17
- Délégation de recours p. 19

## Organes de Vache mère Suisse (état au 31.12.2023)



### Un immense merci !

Vache mère Suisse remercie chaleureusement celles et ceux qui ont participé au succès de cette année 2023. Il s'agit tout particulièrement de nos membres, des entreprises et organisations partenaires au sein des programmes de marque, de l'élevage de bovins à viande, de la communication, de la défense professionnelle, de la recherche et de la formation. Un grand merci également aux membres du comité, de la commission du HBBV, du conseil consultatif, du comité d'organisation des beef.ch et de la délégation de recours, aux réviseur-euses, aux conseiller-ères, aux inspecteur-trices, aux expert-es et aux clubs de race, sans oublier les collaborateur-trices de la gérance.

### Comité

Gerber Mathias, Mont-Tramelan BE\*  
Humbert Guy, Marchissy VD, vice-président\*  
Marugg Hansandrea, Prüz GR, vice-président\*  
Béguin Raymond, La Sagne NE  
Bill Christoph, Grafenried BE  
Eggerschwiler Pius, Schenkou LU  
Eichenberger Martin, Bergdietikon AG  
Ott Jürg, Hasliberg BE

Probst Stefan, Rotkreuz ZG  
Schild Ueli, Oberhofen TG  
Seifert Hanspeter, Sevelen SG

Président  
GE, VD, FRf, VSf  
GR, TI  
JU, NE, Jura bernois  
Berne-Mittelland, FRd  
LU, OW, NW, UR  
AG, SO, BL, BS  
Oberland bernois,  
Haut-Valais  
GL, SZ, ZG  
SH, TG, ZH  
AI, AR, SG, FL

### Commission du HBBV

Fliri Armon, Unterengstringen ZH  
Ackermann Roman, Ramiswil SO  
Bösiger Andreas, Wanzwil BE  
Burkhard Andreas, Lützelflüh BE  
Burri-Meier Franz, Dagmersellen LU  
Fässler Walter, Bächli-Hemberg SG  
Ferrari Flavio, Wülflingen ZH  
Hottinger Alice, Obfelden ZH  
Gerber Mathias, Mont-Tramelan BE  
Suisse Knüsel Andreas, Meierskappel LU  
Lobsiger Hansruedi, Wünnewil FR  
Marti Niklaus, Läufelfingen BL  
Niederberger Mariann, Ennetbürgen NW  
Schmid Ueli, Volketswil ZH  
Schleiss Werner, Alpnach Dorf OW

Staub Marco, Meilen ZH  
Strub Rebekka, Trimbach SO  
Süess Cyrill, Ballwil LU  
Thom Jon Paul, Ardez GR  
Wenger Florian, Vermes JU  
Zraggen Wisi, Erstfeld UR

Président  
Tux Schweiz  
Grauvieh Suisse  
Swiss Galloway Society  
Swiss Limousin  
IG Swiss Hereford  
Charolais Helvétique  
Piemontese Svizzera  
Président de Vache mère  
Swiss Luig  
Rassenclub Zebu  
Schweizer Braunvieh  
Evolèner club de rasse  
Blonde d'Aquitaine Suisse  
Highland Cattle Society  
Switzerland  
SwissAngus  
Suisse Aubrac  
Suisse Salers  
Chef expert  
Simmental Suisse  
Swissdexters

### Conseil consultatif

Felder Stefan, Schüpfheim LU  
Dr. El Benni Nadja, Ettenhausen TG  
Gerber Mathias, Mont-Tramelan BE

Hofer Christian, Mont-sur-Rolle VD  
Jaquemet Urs, Sumiswald BE  
Müller Stefan, Weissbad AI  
Niggli Gian-Peter, Samedan GR  
Prof. Dr. Reidy Beat, Zollikofen BE  
Rubin Christian, Aeschi BE  
Unternährer Erhard, Schachen LU  
Dr. Weber Michael, Richterswil ZH

Président  
Science  
Président de  
Vache mère Suisse  
Production  
Marché & politique  
Production & politique  
Production  
Science  
Marché & politique  
Marché & politique  
Science

### Révision des comptes

Emmenegger Wendelin  
Guggisberg Brigitte  
Schmid Dieter

Schüpfheim LU  
Englisberg BE  
Gipf-Oberfrick AG

### Délégation de recours

Fritz Jakob, Le Cerneux-Veusil JU  
Bapst Brunner Ursula, Waltensburg GR  
Schmied Ruedi, Kirchlindach BE  
Tschumper-Wagner Salomé, Necker SG

Président  
Comité  
Comité  
Comité

\* Membres du Comité directeur

## Les activités de Vache mère Suisse s'élargissent

Plus l'élevage allaitant gagne en importance, plus les exigences des membres, des partenaires et de la société sont nombreuses. Durant l'exercice 2023, les prévisions commerciales se sont avérées correctes et la qualité des produits a su convaincre. Ce succès repose sur une bonne technique de production, assurée par la génétique issue de l'élevage de bovins à viande.



**Urs Vogt**, gérant jusqu'au 31.12.2023

Après 35 ans à la tête de la gérance, je passe le relais. Je tiens à vous remercier pour la confiance que vous m'avez accordée et l'excellente collaboration que nous avons entretenue. Je souhaite à Daniel Flückiger, mon successeur, aux collaborateur-rices et à l'association Vache mère Suisse beaucoup d'énergie et un franc succès. Tout de bon !

La commercialisation des animaux, la promotion de l'élevage de bovins à viande, la présence dans les médias et l'influence sur la politique figuraient parmi les objectifs clés du programme annuel 2023 de Vache mère Suisse. Les membres profitent de la valeur ajoutée, de formations continues et de solutions communes. Avec une plus-value de 30 millions de francs par rapport au niveau du prix AQ dans les programmes de marques et un écoulement facile des animaux d'élevage, nous avons respecté la planification, ce qui est appréciable, mais les quantités sont appelées à augmenter sur le marché.

***Le nombre de vaches allaitantes a continué d'augmenter. La Suisse possède beaucoup de surfaces herbagères et la pression des prix induit la spécialisation. La croissance devrait donc se poursuivre.***

### Travail varié des organes

La commercialisation, l'élevage d'animaux de herd-book, la communication, les finances, les travaux de recherche, la



Indépendamment de l'orientation du marché et de l'orientation d'élevage choisie, le champ d'activité commun à toutes les exploitations de vaches allaitantes est large. Il vaut la peine de continuer à travailler sur ce point. (Photo : Vache mère Suisse)

### Services de Vache mère Suisse

Vache mère Suisse veut produire une utilité maximale pour ses membres :

- Succès dans l'élevage avec les animaux : Vache mère Suisse gère le Herd-book des bovins à viande pour toutes les races
- Gestion des troupeaux facilitée : gestion de l'effectif, enregistrement des données de performance et vétérinaires, le tout consultable sans effort via BeefNet et SmartCow
- Vente d'animaux et valeur ajoutée : obtenir un meilleur prix de vente et investir dans l'avenir avec Natura-Veal, Natura-Beef, Bœuf de pâturage, SwissPrimBeef, Premium Beef Angus, Simmentaler Original, Limousin Regional et Swissdextersgourmetbeef ; en vente centralisée comme directe
- Informations actuelles : formation continue dans tous les domaines de l'élevage allaitant grâce à des cours et à des publications et informations actuelles disponibles en tout temps
- Information des consommatrices et consommateurs : mettre en valeur les avantages de l'élevage allaitant et de ses produits par divers axes de relations publiques
- Action politique pour la promotion de l'élevage allaitant : le système des paiements directs, les exigences techniques et les réglementations sectorielles restent des chantiers en cours
- Promotion des échanges et de la convivialité entre les éleveurs-euses allaitants

formation continue, l'informatique, les inspections, la politique agricole, le droit vétérinaire et la législation sur la chasse comptent parmi les activités figurant dans ce rapport. Ils ont également été thématiques dans les organes : le comité s'est ainsi réuni sept fois, le conseil consultatif deux fois et la commission du HBBV quatre fois et d'autres activités sont encore abordées dans *la vache mère*. L'assemblée générale du 29 mars 2023 a approuvé le rapport annuel, le programme d'activités, les comptes annuels et le budget. Le comité est resté le même. Stefan Müller, directeur du département de l'agriculture d'Appenzell Rhodes-Intérieures et président de la Conférence des directeurs cantonaux de l'agriculture (CDCA), a tenu un exposé sur les exigences face à la réalité des familles paysannes.

### L'élevage au pâturage et la bonne santé des animaux récompensés

Les nouveaux programmes de paiements directs (mise au pâturage et durée de vie productive) permettent de compenser, du moins partiellement, la perte due à la réduction de la sécurité de l'approvisionnement. Le bilan montre toutefois un déséquilibre entre les exploitations de plaine et de montagne, qui concerne toutes les exploitations bovines sans distinction entre les vaches allaitantes, les vaches laitières ou les animaux d'engraissement. Vache mère Suisse est ravie que la mise au pâturage soit tout particulièrement encouragée. Récompenser la durée de vie productive permet de favoriser un impact positif sur l'environnement.



Dans les prairies et pâturages, les vaches allaitantes sont à la maison, et ce, même en hiver ! (Photo : Ueli Steiner)



L'image des vaches et des veaux dans les pâturages vaut mieux que mille mots. (Photo : Vache mère Suisse)

Vache mère Suisse s'est mobilisée et une révision de l'ordonnance sur la chasse est entrée en vigueur en décembre 2023, permettant une régulation préventive des loups. Les organisations environnementales s'y sont opposées et ont déposé un recours mais nous espérons le maintien de la nouvelle base législative. La population de loups croît de manière exponentielle, les prédateurs naturels font défaut ; il n'existe par conséquent pas d'alternative à la régulation active. Pour de nombreux membres de Vache mère Suisse, l'utilisation des surfaces d'estivage est nécessaire pour l'exploitation et a un effet positif sur la biodiversité.

## Prêts pour l'avenir

Dans les prairies et pâturages, les vaches allaitantes sont à la maison. La majeure partie de nos exploitations sont situées dans les zones de collines et de montagne. Il va de soi que les vaches allaitantes ont aussi leur place en plaine, car on y trouve également des prairies – rotation des cultures oblige – ainsi que des surfaces non cultivables. Pour l'élevage

allaitant, l'affouragement à l'herbe et la mise au pâturage sont essentiels. Grâce à cela, on obtient une bonne qualité de viande et donc de bons arguments de vente : l'image des vaches et des veaux dans les pâturages vaut mieux que mille mots.

---

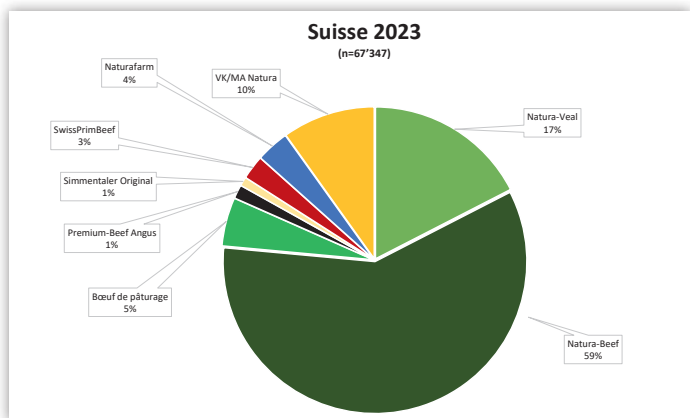
***Pour l'élevage allaitant, l'affouragement à l'herbe et la mise au pâturage sont essentiels. Grâce à cela, on obtient une bonne qualité de viande et donc de bons arguments de vente.***

---

L'exercice 2023 s'est en grande partie déroulé selon nos attentes, mais il reste des affaires en cours et de nouvelles tâches ont vu le jour. Indépendamment de l'orientation du marché et de l'orientation d'élevage choisie, le champ d'activité commun à toutes les exploitations de vaches allaitantes est large. Il vaut la peine de continuer à travailler sur ce point. Vache mère Suisse est une association forte et nous remercions tous les membres de leur collaboration. ■

# Les animaux des labels de Vache mère Suisse, provenance et durabilité de la production

L'image ci-dessous présente la répartition de la production parmi les différents labels de Vache mère Suisse. Le label Natura-Beef reste largement majoritaire avec une part de 59 % des animaux commercialisés, il perd cependant 1 % au profit du label Natura-Veal en comparaison avec la répartition de 2022.



*La production et les quantités sont réparties très différemment en fonction des régions.*

Au premier coup d'œil, on constate que la région **Suisse centrale** est celle qui livre le plus d'animaux (20 % tous labels confondus). Cette région se classe également deuxième en termes de membres (16 %). La région **Oberland bernois - Haut-Valais** livre, elle, le moins d'animaux et est aussi l'une des plus petites (5 % des membres).

Si l'on compare la répartition de la production à l'intérieur des régions, on constate que la région Suisse centrale a livré un tiers de ses animaux en **Natura-Veal** en 2023, suivie de près par les régions Suisse orientale et Suisse centrale avec 27 % chacune. À l'inverse, la région Arc jurassien n'a livré que 5 % de ses animaux dans ce label.

La région qui livre la plus grande part de ses bêtes en **Natura-Beef** est la région Plateau Est (66 %), suivie de très près par les régions Grisons - Tessin (65 %), Plateau Ouest (65 %), Suisse du Nord-Ouest (65 %), Arc jurassien (63 %) et Oberland bernois - Haut-Valais (63 %). Au contraire, la région Suisse romande est celle qui en livre le moins (31 %).

*Deux tiers des animaux sevrés directement de leur mère, c'est-à-dire, Natura-Veal, Natura-Beef et bœuf de pâturage sont issus des zones de colline et de montagne.*

Concernant les animaux plus âgés, la région Suisse romande est celle qui livre le plus d'animaux **SwissPrimBeef** (62 % du total), près de la moitié des animaux **Premium-Beef Angus** (48 %), plus d'un tiers des **Premium-Beef Simmental** (39 %) et finalement 11 % des animaux **Naturafarm**. Cette répartition s'explique en grande partie par le fait que 67 % des animaux de cette région proviennent de la zone de plaine et ont donc accès à une base fourragère riche. La région dans laquelle il y a le moins de production de ces animaux est le Oberland bernois - Haut-Valais, région dans laquelle la majorité des animaux proviennent des zones de montagne 1 à 3.

Le tableau ci-dessous résume de quelles zones proviennent les animaux de chacun des labels. Les veaux sevrés directement de leur mère, proviennent pour deux tiers d'entre eux des zones de colline et montagne contre 35 % de la plaine et l'exact contraire vaut pour les animaux plus âgés.

## Durabilité – Projet « Viande de pâturages & climat »

Ce projet, lancé il y a deux ans, a pour but premier de réaliser un état des lieux des émissions de gaz à effet de serre de la production de

	OBERLAND BERNOIS - HAUT-VALAIS	GRISONS - TESSIN	SUISSE CENTRALE (LU, OW, NW, UR)	ARC JURASSIEN (JU, NE, BEF)	PLATEAU EST (ZH, SH, TG)	PLATEAU OUEST (BE, FRD)	SUISSE DU NORD-OUEST (AG, SO, BL, BS)	SUISSE ORIENTALE (AG, AI, AR, FL)	SUISSE ROMANDE (GE, VD, VS, VS, VS, VS, VS, VS)	SUISSE CENTRALE (ZG, SZ, GL)	TOTAL ANIMAUX
<b>Natura-Veal</b>	171	1572	3714	242	783	869	606	1859	678	1148	11 643
<b>Natura-Beef</b>	746	4038	7335	3274	4443	5982	5951	3974	1695	1921	39 360
<b>Boeuf de pâturage</b>	48	30	1045	204	295	803	569	219	94	136	3443
<b>Premium-Beef Angus</b>	3	6	5	139	44	88	212	5	465	3	970
<b>Premium-Beef Simmental</b>	28	12	16	115	36	94	70	5	242	1	618
<b>SwissPrimBeef</b>	4	20	69	204	144	107	82	22	1054	0	1706
<b>Naturafarm</b>	25	212	238	344	290	174	442	125	458	30	2338
<b>VK/MA-Natura</b>	155	289	1165	714	748	1135	1232	689	846	296	7269
<b>Total</b>	<b>1181</b>	<b>6179</b>	<b>13 586</b>	<b>5236</b>	<b>6783</b>	<b>9252</b>	<b>9164</b>	<b>6899</b>	<b>5532</b>	<b>3535</b>	<b>67 347</b>

viande à base d’herbe avec des vaches allaitantes en Suisse. Ensuite, il s’agit d’étudier quelles améliorations sont possibles et quelles sont les différentes mesures qu’il serait éventuellement possible de mettre en place.

Durant la première année du projet (2022), trois outils de bilans environnementaux ont été comparés entre eux. Il s’agit des outils: **Cool Farm Tool** (Cool Farm Alliance), **World Climate Farm Tool** (bio.inspecta), **CAP’2ER** (Idele France).

**Au terme de la première année, les conclusions quant aux outils étaient :**

- L’examen parallèle des trois outils (CFT, WCFT, CAP’2ER) a permis de mieux s’appropriier la matière.
- Les résultats des trois outils sont à peu près comparables, ce qui diffère, c’est la quantité de données à entrer dans l’outil et l’étendue des résultats qui en ressortent.
- L’outil est moins important que les normes sur lesquelles il est basé : l’outil doit être conforme aux normes internationales (IPCC) et aux SBTi.
- Pour qu’un outil de bilan puisse s’imposer, il faut qu’il soit directement relié aux bases de données existantes.



**Mathilde Reverchon Hans-Moëvi,**  
responsable production des labels

L’élevage allaitant est un réel plus pour le bien-être animal et la nature. J’en suis 100 % convaincue et m’engage tous les jours pour étoffer cette conviction d’arguments concrets. Ce qui est sûr c’est que les vaches et leurs veaux ne tuent pas le climat et je suis persuadée qu’en travaillant tous ensemble nous réussirons à le démontrer !

**Les conclusions que l’on tire des résultats dépendent fortement de l’unité de référence utilisée : les résultats ne reflètent pas la même image avec des émissions par kg de viande ou par hectare.**

**En ce qui concerne les bilans environnementaux, et sur la base de l’échantillon analysé, les résultats de 2022 ont montré que :**

- Environ 80 % des émissions de GES (CO<sub>2</sub>eq.) proviennent du cycle naturel du carbone : digestion des ruminants et engrais de ferme (fumier, lisier).
- En raison de la part élevée de fourrage de l’exploitation (96 % d’herbe) et de la part élevée de pâturage, moins de 20 % des émissions sont d’origine fossile : aliments pour animaux, combustibles/ carburants, engrais commerciaux ou perte d’humus.
- Le pâturage est extrêmement efficace sur le plan énergétique et permet de produire une viande de qualité avec un minimum d’émissions fossiles.

- L’impact climatique des vaches allaitantes a été réduit de 3 à 10 % au cours des dernières années (augmentation de la durée d’utilisation des vaches et de la productivité des veaux)

Durant la deuxième année du projet (2023), le comité de Vache mère Suisse a décidé de continuer le projet et les bilans à l’aide de l’outil de bio.inspecta car c’est actuellement celui qui est le mieux connecté à une base de données existante (importation automatique d’une grande partie de données pour les exploitations Bio).

Les résultats 2023 (moyenne des 42 exploitations analysées) confirment ceux de 2022 avec la répartition des émissions à 80 % issues de cycles naturels et 20 % issues de sources fossiles et intègrent une notion très importante, celle du stockage de carbone. On constate que le stockage du carbone à court et long terme permet de compenser une partie des émissions. C’est un avantage important pour les exploitations allaitantes et pour l’agriculture en général. ■

	PLAINE	Colline	Montagne 1	Montagne 2	Montagne 3	Montagne 4	TOTAL
Natura-Veal	2869	1153	2188	2944	1889	601	11 643
Natura-Beef	14 850	7480	5832	6407	3503	1288	39 360
Boeuf de pâturage	1657	810	558	350	50	19	3443
Premium-Beef Angus	646	197	73	45	6	2	970
Premium-Beef Simmental	364	111	64	49	20	9	618
SwissPrimBeef	1259	266	106	64	12	0	1706
Naturafarm	1311	486	270	208	52	11	2338
VK/MA-Natura	3402	1321	1044	1097	337	69	7269
<b>Total</b>	<b>26 359</b>	<b>11 822</b>	<b>10 135</b>	<b>11 163</b>	<b>5870</b>	<b>1999</b>	<b>67 347</b>

<sup>1</sup> Stockage à court terme 20- 50 ans (forêts, arbres, haies, augmentation de biomasse), stockage à long terme > 100ans (utilisation de charbon végétal)

# Une année forte, marquée par un premier semestre turbulent

En 2023, 67 347 animaux ont été commercialisés sous les labels de Vache mère Suisse, soit une hausse de 1,2 % par rapport à l'année précédente. Mais pour certains labels, l'année a été mouvementée : le premier semestre a ainsi été marqué par des délais d'attente exceptionnels pour Natura-Veal et Natura-Beef.



**Esther Manser-Ammann**, responsable de la commercialisation des labels

La rétrospective de l'année nous conforte dans nos choix et montre la trajectoire à suivre pour un avenir brillant.

**Natura-Beef :** En 2023, 39 360 Natura-Beef ont été commercialisés dans le commerce de détail. Il s'agit d'une hausse de 2,2 % (+857 animaux) par rapport à l'année précédente. Ce résultat merveilleux est possible grâce à une demande excellente sur le marché, tout au long de l'année.

Hiver 2022/2023 : Fin 2022, il est apparu que l'offre serait importante au début de l'année 2023. C'est la raison pour laquelle le comité avait décidé en décembre 2022 de prélever un montant du Fonds de garantie des ventes afin de pouvoir abattre, en janvier et février 2023, 500 Natura-Beef en tant qu'animaux AQ. L'allègement a été sensible et la surpopulation dans les écuries a pu être évitée.

Printemps 2023 : Les délais d'attente de l'hiver ont continué à s'allonger. Pouvant aller jusqu'à six semaines, une situation pénible pour toutes les personnes concernées.

Été 2023 : Grâce au début de la montée à l'alpage, l'offre de Natura-Beef s'est à nouveau avérée importante. Elle a ensuite chuté tout aussi rapidement et aurait pu être meilleure dès début août.

Automne 2023 : L'offre et la demande se sont bien équilibrées. Les conditions étaient réunies pour écouler la viande de manière idéale.

---

**La fin de l'été et l'automne ont un grand potentiel pour Natura-Beef. Tirons-en profit !**

---

Hiver 2023 / Période des fêtes 2023/2024 : Les abattages pour la période des fêtes ont été très satisfaisants : la clientèle a continué à faire des achats après les fêtes et les magasins Coop ont dû passer de nombreuses commandes supplémentaires. Un début d'année idéal pour 2024.

Perspectives 2024 : Nous avons pu confirmer la livraison de 39 000 Natura-Beef à notre partenaire Coop pour la nouvelle année. Cela ne va pas de soi et c'est donc le signe d'une grande confiance. Le premier semestre sera peut-être à nouveau difficile, mais nous savons que la fin de l'été et l'automne offrent un potentiel pour Natura-Beef. Tirons-en profit !

## La restauration

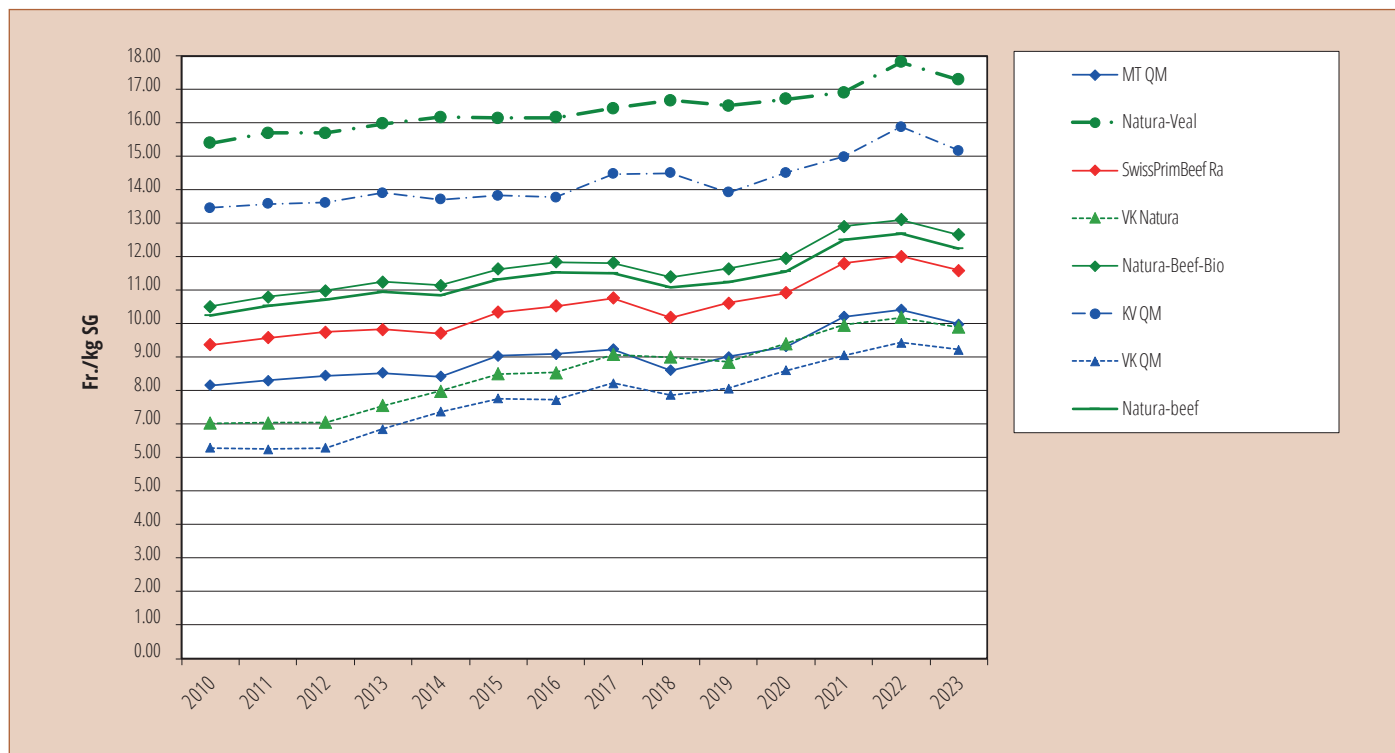
Avec 3443 animaux, les ventes de bœufs de pâturage ont augmenté de 10 % par rapport à l'année précédente. De même, 970 animaux ont été commercialisés pour le Premium-Beef Angus (+16 %) et 618 animaux pour le Simmental (+48 %).

Quant au SwissPrimBeef, nous sommes sur la bonne voie avec 1706 animaux commercialisés.

## Natura-Veal : l'heure est à la fête !

Nous sommes très heureux d'avoir pu commercialiser 11 643 Natura-Veal, soit 1133 animaux de plus (+10 %) que l'année précédente. Il est aussi réjouissant de constater que nous avons à chaque fois pu livrer la quantité convenue des semaines 3 à 32.

Printemps 2023 : De début avril à fin juin, nous avons tous été surpris par une très grande offre de Natura-Veal. La situation était nouvelle et totalement inattendue pour toutes les personnes concernées, et il existe plusieurs raisons à cela. Les animaux ne



Évolution des prix de 2010 à 2023

provenaient pas d'une région spécifique ; la vente directe avait, selon les producteurs, diminué après la pandémie ; la saison à l'alpage était difficile à cause de la présence de grands prédateurs ; le fourrage était plutôt rare ; moins d'animaux ont probablement été gardés pour l'élevage et Vache mère Suisse a fait une bonne publicité.

**Hiver 2023 :** Les fêtes de fin d'année sont, avec Pâques, la Pentecôte et la Fête des mères, l'une des principales occasions de consommer de la viande de veau. Durant les semaines de fin octobre à début décembre, lorsque les abattages pour les fêtes ont lieu, il nous a manqué 17 % de la quantité de Natura-Veal convenue.

**Perspectives 2024 :** La quantité de livraison convenue est de 13 700 Natura-Veal. Compte tenu du contexte, nous aurons déjà une bonne voire très bonne offre au premier semestre. La prochaine étape est claire : nous devons trouver un équilibre dans l'offre saisonnière. Ce n'est que lorsque nous y serons parvenus que nous pourrions discuter d'une nouvelle hausse des quantités.

### **Pour le Natura-Veal, il faut trouver un équilibre dans l'offre saisonnière.**

Il en a résulté des temps d'attente que le programme ne peut pas supporter, car les exigences en matière de carcasse sont élevées. C'est la raison pour laquelle le comité a voté en mai des fonds pour décharger le marché, et ces fonds ont été utilisés immédiatement. La situation est ainsi devenue plus supportable.

**Été / automne 2023 :** Dès le mois d'août, le vent a tourné en l'espace de quelques jours et le Natura-Veal était très demandé. Tout au long de l'automne, l'offre a ainsi été inférieure à la demande. La demande de Natura-Veal perdure et constitue une opportunité pour nous tous. Cependant, si nous convenons de quantités de livraison et que Coop nous les achète comme convenu, l'objectif de Vache mère Suisse doit être de respecter sa part du contrat et de livrer ces quantités.

Le déséquilibre entre l'offre et la demande s'est encore accentué vers la fin de l'automne.

### **Prix à la production**

En regardant les chiffres des dix dernières années, nous constatons une évolution et un niveau de prix qui n'auraient pas été imaginables avant cette période. Le prix VK-AQ s'est constamment amélioré, tout comme le prix MT-AQ. Avec les suppléments de prix pour les labels de Vache mère Suisse, il en résulte des prix à la production très stables et prévisibles. Il convient de souligner que le prix VK-Natura évolue depuis 2018 au niveau du prix MT-AQ.

En 2024, les suppléments de prix restent inchangés pour tous les labels de Vache mère Suisse. Les prix hebdomadaires sont publiés sur notre site internet (voir sous « Services aux producteurs »).

## Un florilège de mesures de communication

À une époque où tout doit aller très vite, Vache mère Suisse veut informer ses membres de manière rapide et efficace sur ses différents canaux de communication. Notre objectif est aussi d'atteindre les consommateur-trices et de leur transmettre nos messages clés.

En 2023, l'association Beef Event a été transférée à l'association Vache mère Suisse. Beef Event est une association à but non lucratif créée en 1999 pour l'organisation des beef.ch, notamment de la Fête champêtre au Pfannenstiel, et qui visait à réduire les risques pour Vache mère Suisse. Avec le concept en vigueur depuis 2016, prévoyant plusieurs manifestations, mais de moindre envergure, par an, le risque est devenu gérable et Beef Event n'est donc plus nécessaire. Afin de simplifier et d'optimiser les processus administratifs, les membres de Beef Event et de Vache mère Suisse ont décidé de dissoudre Beef Event à l'unanimité lors des assemblées générales. Vache mère Suisse a repris Beef Event dans le cadre d'une fusion par absorption (succession universelle) avec effet rétroactif au 1<sup>er</sup> janvier 2023. Le capital propre (114 426 francs) et les réserves (30 000 francs) de Beef Event ont été transférés à Vache mère Suisse. Les beef.ch, toujours aussi appréciées, sont désormais organisées directement par Vache mère Suisse.

*L'équipe Communication veut transmettre avec précision et efficacité nos principaux messages clés aux consommateur-trices grâce à un florilège de mesures de communication.*

### Le retour des manifestations

Durant l'année sous revue, nous avons retrouvé avec plaisir les manifestations, les congrès, les cours et les expositions que nous avons pu organiser sans difficulté, comme à l'époque précédant la pandémie. Au total, nous avons mis sur pied neuf journées régionales ainsi que divers cours d'initiation, de formation continue et Natura-Veal.

Comme chaque année, Agrimesse a ouvert le bal des manifestations et a attiré de nombreux visiteur-euses. D'autres foires grand public de diverses envergures ont suivi. Nous avons aussi participé pour la première fois au Comptoir broyart, marquant ainsi notre retour en Suisse romande. Vache mère Suisse a tenu un stand d'information dans onze foires et manifestations au total, dont les deux salons spécialisés Tier & Technik et Suisse Tier. La présence de membres engagés à divers événements et fêtes champêtres a complété notre important travail de sensibilisation et de représentation.



**Ursula Freund**, responsable Communication

L'équipe Communication réunit des collaborateurs-trices aux compétences et parcours très différents. C'est un vrai plaisir de voir l'équipe se compléter parfaitement et collaborer à merveille.

### beef.ch à la LUGA, à FOOD ZURICH, à Courtemelon et à Mendrisio

Nous pouvons nous réjouir du succès des beef.ch. Durant l'exercice sous revue, elles se sont tenues dans le cadre d'autres manifestations bien ancrées et connues de la population : LUGA, Food Zurich, Concours suisse des produits du terroir et Fiera di San Martino à Mendrisio. Nous avons ainsi pu profiter d'une forte affluence : plus de 180 000 visiteur-euses ont été recensés lors des quatre manifestations et nous n'avons pas eu besoin de faire de publicité spéciale pour les événements. Nous avons pu consacrer toutes nos ressources financières à la présentation et à la promotion de nos labels, principalement Natura-Beef et Natura-Veal.

Les foires grand public et les beef.ch sont de très bonnes occasions de soigner les contacts directs avec les consommateurs-trices et, bien entendu, pour démontrer la qualité de la viande basée sur les herbages, qui répond à de sévères exigences en matière de bien-être animal, de proximité avec la nature, d'affouragement et de qualité. Lors des manifestations, nous avons présenté au total environ 80 vaches mères suivies de 18 races.

Notre présence aux manifestations grand public et les beef.ch sont tributaires du grand travail des membres du CO et

des nombreux auxiliaires, de l'intérêt des consommateurs·trices pour l'élevage allaitant ainsi que de la collaboration avec les sponsors et les autres partenaires.

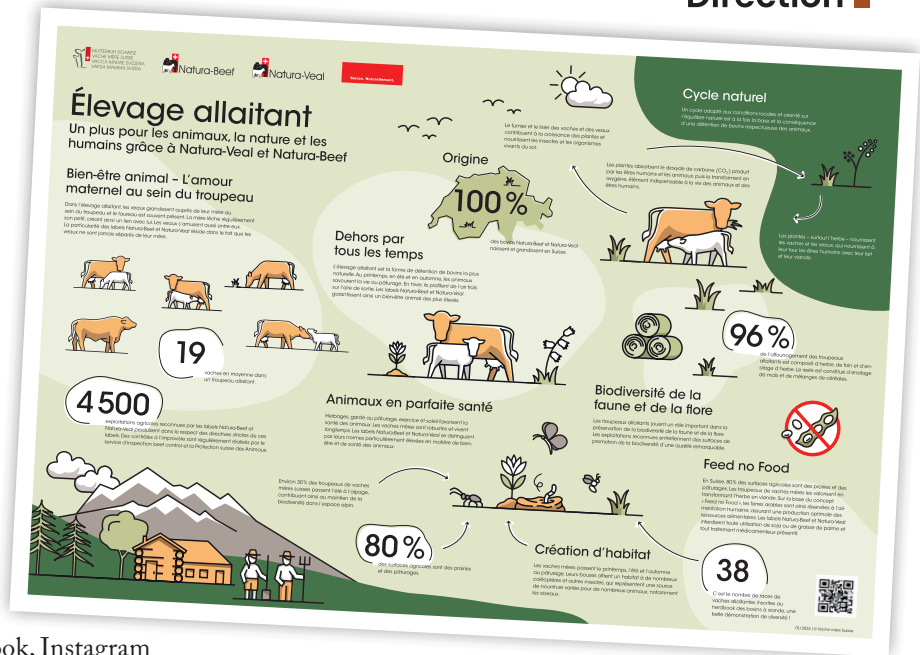
**La présence en ligne et hors ligne est importante**

En 2023, nous avons atteint environ 10,2 millions d'impressions avec Google Ads ainsi que les comptes Facebook, Instagram et YouTube de beef. Les photos, textes et vidéos publiés s'adressent aux consommateurs·trices. Nous publions les informations qui concernent directement nos membres sur les comptes Facebook, Instagram et Youtube de Vache mère Suisse.

Le sentier découverte « Léa et Ben chez les vaches allaitantes », toujours présent à Meierskappel ainsi qu'à Malleray, a connu un grand succès.

Grâce à deux articles RP dans le magazine Falstaff, dont un dans le numéro spécial consacré à Food Zurich, nous avons atteint un tirage de 91 000 exemplaires dans lesquels l'accent était mis sur Natura-Beef.

Nous avons encore créé un panneau de bordure de champ et une bâche présentant les avantages de l'élevage allaitant pour la population, l'animal et la nature avec Natura-Veal et Natura-Beef. Nous sommes heureux que de nombreux panneaux soient visibles sur des sites bien fréquentés.



Le panneau en bordure de champ et la bâche présentant les avantages de l'élevage allaitant pour la population, l'animal et la nature avec Natura-Veal et Natura-Beef sont à la disposition des membres. (Source : Vache mère Suisse)

**Prévention des accidents : petit à petit, l'oiseau fait son nid**

Afin d'aider les agriculteurs·trices à s'acquitter de leur obligation de diligence lors de la détention de bovins dans les zones de pâturage et de randonnée, nous avons mis à leur disposition un guide, révisé en 2023, et une check-list. Sur les 20 000 kilomètres de chemins de randonnée qui sillonnent les prairies et les pâturages, et les nombreux sentiers pédestres qui passent à côté de troupeaux de vaches, peu d'incidents ou d'accidents ont été à déplorer. Les agriculteurs·trices ont sans nul doute joué un rôle en mettant en place les mesures nécessaires. Vache mère Suisse tient ici à les remercier pour leur précieuse coopération ! D'ailleurs un autocollant avec les principales règles de comportement est désormais disponible pour équiper les panneaux d'avertissement et nous avons fait de grands efforts pour sensibiliser les randonneurs et les promeneurs au bon comportement à adopter. Le dépliant avec les règles de comportement a été remanié et diffusé, 1000 livrets pour enfants sur cette thématique ont été distribués lors d'expositions, nous avons fait la publicité du court-métrage « Rencontres avec des vaches ? Les bons réflexes à adopter ! » sur les réseaux sociaux et d'innombrables articles de presse ont repris ce thème tout au long de la saison.

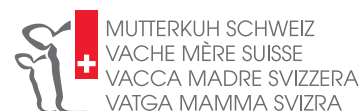
**Défis à venir**

Nous souhaitons avancer dans le projet d'uniformisation des logos. Nous avons également besoin de moderniser le site web de Vache mère Suisse et prévoyons de fusionner nos deux sites web, vachemere.ch et beef.ch. Une nouvelle édition de la brochure de recettes et un numéro spécial de *la vache mère* pour les consommateurs sont aussi au programme.



Les foires grand public et les beef.ch sont de très bonnes occasions pour soigner les contacts directs avec les consommateurs·trices. (Photo : Pierina Zemp)

# Vache mère Suisse en chiffres



Effectifs et chiffres	31.12.22	31.12.23
Membres	6003	5983
Exploitations	5829	5826
Nombre moyen de vaches	19	19
Exploitations Natura-Veal	4490	4514
Exploitations Natura-Beef	4336	4293
Exploitations SwissPrimBeef (Membres)	4510	4531
Autres exploitations SwissPrimGourmet (contrat de licence)	21	20
Exploitations Herdbook (Nombre de troupeaux)	1025 (1112)	1018 (1110)
Personnel de la gérance (à plein temps)	20	21
Conseillers	21	21
Experts	15	16

Membres par cantons											
ZH	380	BE	1240	LU	820	UR	45	SZ	186	NW	50
OW	46	GL	35	ZG	70	FR	189	SO	166	BS	4
BL	161	SH	37	AR	47	AI	30	SG	431	GR	597
AG	428	TG	174	TI	47	VD	327	VS	101	NE	94
GE	14	JU	253	FL	11					CH	<b>5983</b>

Programmes de marque			2022	2023	
<b>Natura-Veal</b>					
Nombre d'animaux abattus			10 510	11 643	
Ø Poids de carcasse moyen en kg			131	132	
Ø Prix moyen en Fr./kg PM			17,81	17,29	
% des carcasses atteignant les catégories (T- à C, 2 à 4)			84	84	
<b>Natura-Beef</b>					
Nombre d'animaux abattus (Bio 2022: 7779; 2023: 8808)			40 153	39 360*	
Ø Poids de carcasse moyen en kg			224	226	
Ø Prix moyen en Fr./kg PM Natura-Beef			12,70	12,26	
Natura-Beef Bio			13,10	12,66	
% des carcasses atteignant les catégories (T- à C, 2 à 4)			92	92	
<b>Bœuf de pâturage</b>					
Nombre d'animaux abattus			3048	3443	
<b>Vaches et taureaux Natura</b>					
Nombre d'animaux abattus			7659	6580	
Ø Prix moyen en Fr./kg PM			10,19	9,90	
<b>SwissPrimGourmet</b>					
Nombre d'animaux abattus			1950	1706	
Remontes d'engraissement	Ø Prix moyen en Fr./kg PV	animaux de croisement	6,41	6,30	
		animaux de race	6,91	6,71	
Animaux d'étal	Ø PM moyen en kg		312	315	
		Ø Prix moyen en Fr./kg PM	animaux de croisement	11,43	10,99
			animaux de race	12,02	11,59
% des carcasses atteignant les catégories espérées (T à C, 2 à 4)			96	95	
<b>Naturafarm et Premium-Beef</b>					
Nombre d'animaux abattus			3018	3926	

## La situation financière est stable

Vache mère Suisse est une association à but non lucratif. Les prestations de service offertes aux 5983 membres, la valeur ajoutée d'environ 30 millions de francs générée par les labels, les activités d'élevage de bovins à viande, la communication et la défense des intérêts exigent toutefois une situation financière solide.

La situation financière de Vache mère Suisse est satisfaisante. Les comptes de l'exercice 2023 sont bénéficiaires, les amortissements souhaités ont pu être réalisés et les fonds nécessaires aux projets à venir ont été débloqués. En plus des engagements budgétés, il nous faut disposer de réserves et de provisions suffisantes pour de futurs projets ou en cas d'imprévu. Grâce au Fonds de garantie des ventes, nous disposons d'une réserve en cas de difficultés particulières liées à la commercialisation. Lors de l'année écoulée, ce fonds a été mobilisé en faveur du Natura-Beef, du Natura-Veal, du SwissPrim-Beef et du Naturafarm en raison de fluctuations temporaires de l'offre et de la demande. Depuis janvier 2024, une contribution est prélevée pour le Natura-Veal. Le Fonds de garantie des ventes est approvisionné différemment en fonction des produits. Ainsi, une contribution plus élevée est prélevée sur les produits affichant une probabilité de compensation plus forte. Les produits pour lesquels une compensation semble peu probable sont exemptés. C'est le comité qui décide de l'approvisionnement et de l'utilisation des fonds.

La mise à disposition des plateformes de données et de communication, telles que BeefNet, SmartCow, Instagram, Facebook et le site web, offre un grand avantage. Toutefois, elle entraîne des coûts importants. Pour développer BeefNet, une partie des coûts est mobilisée puis amortie sur les années suivantes.

Le transfert de Beef Event à Vache mère Suisse est terminé. Toutes les recettes et dépenses sont incluses dans les comptes de Vache mère Suisse. Les sponsors de longue date continuent à soutenir les beef.ch de la même manière qu'auparavant.

**Étant donné que le bouclage de ce rapport annuel intervient avant la révision des comptes et leur approbation par les divers organes, la présentation des résultats financiers figurera dans les documents destinés à l'assemblée générale.**

Les comptes de Vache mère Suisse font l'objet de deux vérifications. Sur mandat du comité, la fiduciaire ITERA AG effectue un contrôle restreint selon le code des obligations. La seconde vérification est effectuée par les réviseur·euses désignés par l'assemblée générale conformément aux statuts.



**Ursi Schädeli**, responsable Prestations de service

En tant que plaque tournante des finances, des ressources humaines, de la gestion de la qualité, de l'informatique et des services internes, le service assure la base des activités de Vache mère Suisse.

Dans l'ensemble, Vache mère Suisse a connu un exercice 2023 très mouvementé, notamment en raison du changement de gérant à venir et des nouveaux locaux de la gérance. Le déménagement a été l'occasion de réévaluer les acquis et d'oser la nouveauté. L'équipe et Vianco AG ont pu déménager rapidement et sans heurts et ont commencé à travailler dans la bonne humeur au nouveau siège social de Lupfig le 1<sup>er</sup> décembre 2023.

### L'équipe de Vache mère Suisse

Durant l'année sous revue, Vache mère Suisse a employé 32 personnes, dont 24 femmes et 8 hommes, pour un taux d'occupation correspondant à 21 postes à plein temps. L'âge moyen du personnel était de 45 ans et la durée d'engagement moyenne de 9,9 ans, un chiffre stable. Urs Schmied, Matthias Schwarz et Mathilde Reverchon Hans-Moëvi ont fêté leurs 5 ans de service ; Sophie Obrist, ses 10 ans de service ; Michel Stalder, ses 20 ans de service et Ursula Freund, ses 25 ans de service. Nous leur adressons toutes nos félicitations !

Urs Vogt a confié la direction de la gérance à Daniel Flückiger le 1<sup>er</sup> janvier 2024. Ont intégré l'équipe : Karin Zimmerli (15.3.2023, Communication) et Janic Brüllhardt (1.6.2023, Herd-book). Nous souhaitons la bienvenue à ces nouveaux collaborateurs et collaboratrices au sein de l'équipe de Vache mère Suisse. ■

# Le herd-book des bovins à viande investit dans l'expertise

L'année 2023 a débuté par un marché des taureaux réussi ainsi que par la deuxième partie du cours pour les juges. Un magnifique Swissopen avec 14 races au total et un fier groupe de jeunes éleveurs et éleveuses a suivi. Après les marchés des taureaux de printemps et d'automne, le cours annuel et deux cours de remise à niveau ont été organisés pour notre équipe d'expert-es.



**Svenja Strasser**, responsable Herd-book des bovins à viande

Grâce à une équipe solide à la gérance et une super équipe d'experts sur le terrain, l'année s'est bien passée et nous avons beaucoup appris.

Avec l'aide d'une équipe de neuf personnes à la gérance, de seize expert-es provenant de toute la Suisse, de Qualitas, le centre de compétences pour la génétique quantitative et spécialiste en informatique, des éleveurs et éleveuses, ainsi que d'autres partenaires importants, le herd-book se consacre aux thèmes zootecniques dans le domaine des races à viande. Il a notamment pour tâche de mettre la génétique adéquate à la disposition des producteurs-trices, et les résultats sont réjouissants.

### La commission du Herd-book des bovins à viande

La commission du HBBV est l'organe consultatif dans le domaine de l'élevage. Elle se compose de représentant-es de 18 clubs de race.

---

*La commission du Herd-book des bovins à viande (commission du HBBV) se réunit quatre fois par an pour discuter et prendre des décisions zootecniques.*

---

Les séances confirment à chaque fois que, malgré les intérêts divergents des nombreuses races, il est possible de coordonner

et de fédérer l'élevage de bovins à viande en Suisse, ce qui constitue ainsi l'un des principaux défis du herd-book. Sans la collaboration de toutes les races et de leurs éleveurs-euses, le HBBV n'aurait jamais atteint un tel niveau, ni ne pourrait le maintenir.

En 2023, la commission du HBBV s'est notamment consacrée aux préparatifs du Swissopen 2023, a discuté de la numérisation du travail des experts, s'est informée sur la valeur d'élevage globale et a lancé un projet visant à un pesage des veaux et un relevé des poids à la naissance plus précis. Elle s'est aussi prononcée sur l'élection de la vache de l'année dans le Schweizer Bauer et a approuvé de nouveaux tableaux dans le rapport annuel de même qu'un thème passionnant sur la santé des ongles pour la plateforme des clubs de race.

### Ce qu'offre le Herd-book des bovins à viande

Le herd-book de Vache mère Suisse propose quatre modules de prestations, dont profitent les 38 races affiliées. La taille de la population d'une race ainsi que les décisions prises au sein du club de race déterminent quel module de services le groupe d'éleveurs doit choisir.

Ces dernières années, le nombre d'exploitations inscrites au herd-book représentait environ 20 % des membres de Vache mère Suisse. Au 31 décembre 2023, on dénombre 1018 exploitations avec 1110 troupeaux d'élevage.

### L'équipe d'expert-es et leur travail

Les 13 experts et 3 expertes de l'équipe (état au 31.12.2023) travaillent avec compétence et engagement durant les deux campagnes annuelles. Ils ont l'exigeante tâche de décrire et d'évaluer la morphologie de 17 races différentes. Ce faisant, ils apportent aux éleveurs une précieuse aide à la sélection.

En 2023, l'accent principal du herd-book était placé sur le travail des experts. Comme notre chef-expert de longue date, Hans Schild, a démissionné en raison de son âge à l'été 2023 et que Denis Beuchat est parti également, nous avons dû renforcer notre équipe. En 2022, la gérance avait lancé un projet dans ce sens pour accueillir de nouveaux expert-es en 2023. Les personnes retenues ont dû accompagner des experts de longue date dans le cadre d'un programme de formation afin



Il n'y a pas que la pratique. L'équipe d'expert-es suit l'exposé d'Adrian Steiner sur la santé des onglons. (Photo : Vache mère Suisse)

d'acquérir le savoir-faire nécessaire. Sur les douze candidatures, nous avons pu intégrer trois experts dans l'équipe. Notre équipe du service externe est renforcée par l'arrivée de Mathias Pfister, Stefan Rüfenacht et Franz Tschumi. Nous leur souhaitons la bienvenue au sein de l'équipe du herd-book !

En raison du recrutement, un cours d'experts intensif, bien organisé et passionnant a eu lieu durant trois jours en août 2023 autour des membres et de la musculature. Lors du souper, nous avons adressé nos remerciements à Hans Schild et fêté avec lui cette longue collaboration.

---

*Les différentes races de bovins à viande sont en constante évolution. Ainsi, depuis quelque temps, les efforts portent sur l'optimisation des caractères dans la description linéaire (DL).*

---

Le travail des expert-es est exigeant. Afin que toutes et tous soient bien équipés et préparés pour leur mission, deux cours de remise à niveau obligatoires ont eu lieu en décembre 2023. Le



Grâce aux crânes, l'équipe peut étudier avec précision la croissance des cornes chez les bovins de race Highland Cattle. (Photo : Vache mère Suisse)

premier se concentrait sur les bovins de race Highland Cattle, tandis que le second portait sur la mamelle et la musculature. Nous remercions Walter Schlupe, qui nous a permis d'examiner de plus près les animaux de race Highland Cattle de l'Erlenhof, ainsi que la Vianco Arena, où nous avons pu organiser les deux autres formations et où nous pouvons toujours compter sur une collaboration sans faille.

Aujourd'hui encore, l'équipe d'expert-es effectue parfaitement son travail avec du papier et des crayons. Cependant, nous ne voulons pas nous arrêter là et travaillons assidûment à la numérisation du travail d'expertise. Fin 2023, l'application BeefExpert pour le relevé FLEK (pesée des veaux) a réussi son test de terrain. Une fois que la saisie numérique de la DL sera ajoutée, cette fonction passera aussi un test de terrain. La portée exacte du déploiement est inconnue à l'heure actuelle.

### Marchés des taureaux : le rendez-vous des éleveurs-euses et amateurs-trices d'élevage

Les marchés des taureaux de Vache mère Suisse sont une vitrine du travail d'élevage de nos membres et la clientèle intéressée doit pouvoir acheter la génétique adaptée à son exploitation lors des marchés. Il est possible de comparer les jeunes taureaux sur place et de poser des questions aux éleveurs ou d'observer ce qui est actuellement proposé. Le marché hybride (les acheteurs peuvent enchérir sur place ou en ligne) fait désormais partie intégrante du marché des taureaux et permet aux personnes intéressées qui ne peuvent pas être sur place au moment du marché d'avoir accès à l'événement.

Avec 55 à 80 taureaux par marché et un taux de vente de 96 % à 100 %, les marchés aux taureaux de 2023 ont été un véritable succès.

### L'aspect zootechnique du herd-book

En raison de la taille des effectifs, des valeurs d'élevage peuvent également être calculées pour les six races faisant l'objet d'une estimation de la valeur d'élevage (EVE), à savoir l'Angus, l'Aubrac, la Brune, la Charolaise, la Limousine et la Simmental, qui sont aussi importantes en production. En 2023, les valeurs d'élevage publiées, calculées trois fois par an par Qualitas (en avril, août et décembre), ont pu être encore développées pour les bovins à viande.

### Swissopen 2023 – Concours d'élite pour bovins à viande

Après son annulation en 2021, le Swissopen a pu à nouveau être organisé au printemps 2023. Ce concours d'élite pour bovins à viande est une très belle vitrine de l'élevage suisse. Des

## Herd-book des bovins à viande

Troupeaux par section 2023					
	Troupeaux	Vaches	Taureaux	Total	Ø de vaches par troupeau
Angus	171	3934	701	4635	23
Aubrac	37	572	112	684	15,5
Bazadaise	1	1	1	2	1
Blonde d'Aquitaine	7	110	11	121	15,7
Race Brune	18	413	43	456	22,9
Charolais	23	517	78	595	22,5
Dahomey	38	113	24	137	3
Dexter	113	651	29	680	5,8
Hérens	3		1	1	0
Évolénarde	7	25		25	3,6
Galloway	123	562	37	599	4,6
Gasconne	2	20	1	21	10
Gelbvieh	1			0	0
Race Grise	30	396	30	426	13,2
Hereford	22	321	37	358	14,6
Highland Cattle	144	703	63	766	4,9
Hinterwälder	9	87		87	9,7
Limousine	141	2753	1585	4338	19,5
Lowline Cattle	11	27	9	36	2,5
Luing	11	157	6	163	14,3
Maine Anjou	1	2		2	2
Parthenaise	1	12	3	15	12
Piemontese	5	219	11	230	43,8
Pinzgauer	19	218	3	221	11,5
Pustertaler Sprinzen	10	22	1	23	2,2
Salers	17	342	24	366	20,1
Shorthorn	1	1		1	1
Simmental	60	1186	241	1427	19,8
Speckle Park	1	1	2	3	1
Texas Longhorn	6	39	5	44	6,5
Tux-Zillertaler	12	148	5	153	12,3
Vosgienne	5	17	2	19	3,4
Wagyu	41	305	10	315	7,4
Welsh Black	1	9		9	9
Zébu	18	96	9	105	5,3
<b>Total</b>	<b>1110</b>	<b>13 979</b>	<b>3084</b>	<b>17 063</b>	<b>12,6</b>



Les champions lors du 97<sup>e</sup> marché des taureaux : une magnifique palette de taureaux Angus, Aubrac, Limousins et Simmental était à vendre. (Photo : Vache mère Suisse)

Angus aux zébus en passant par les Salers, il y avait de tout. Avec 345 animaux de 14 races répartis dans 65 catégories et 40 jeunes éleveurs et éleveuses, ce magnifique événement a eu lieu les 15 et 16 avril 2023.



La vache Angus green valley COSY avec son veau COLDPLAY, de Rahel et Michel Fäh, de Ballens, a été couronnée Miss Swissopen 2023, alors que le taureau Limousin Burri's WARINKO, d'Anita et Franz Burri-Meier, de Dagmersellen, a gagné le titre de Mister Swissopen 2023. (Photo : Stefan Wicki)

### Activités internationales : Interbeef

Pour marquer notre présence au niveau international, Vache mère Suisse est membre d'Interbeef, un sous-organe de l'ICAR (International Committee for Animal Recording), et est responsable de la coopération internationale et de l'EVE dans le domaine des bovins à viande. Ses membres se réunissent plusieurs fois par an par visioconférence et deux fois par an en présentiel, à l'occasion d'autres rencontres internationales, comme la conférence de l'ICAR.

**D'autres graphiques, chiffres et commentaires relatifs au herd-book sont disponibles dans le rapport annuel du herd-book des bovins à viande.**

## Plus de 80 % des contrôles sont inopinés

beef control mise sur une sélection en fonction des risques plutôt que sur des contrôles récurrents. Ainsi, chaque année, environ la moitié des exploitations produisant pour les programmes de marque sont contrôlées, et plus de 80 % des contrôles sont inopinés. Le faible nombre de sanctions conforte beef control dans sa démarche.

beef control est un organisme spécialisé dans le contrôle de l'élevage bovin. Une grande partie des inspections a lieu durant le semestre d'hiver. Toutes les exploitations ne sont pas contrôlées chaque année : une procédure de sélection élaborée, fondée sur les risques, permet de contrôler les « bonnes » exploitations et d'éviter aux éleveurs et éleveuses exemplaires un contrôle annuel. Pour la crédibilité des labels, les contrôles inopinés sont très importants, surtout dans l'élevage. Le bilan est d'autant plus réjouissant : bien que plus de 80 % des 2266 contrôles aient été effectués sans préavis, le nombre de sanctions prononcées est extrêmement faible.

Lors de la dernière campagne, seules 7 exploitations ont dû être suspendues et 4 ont été exclues de la production pour les programmes de marque. Pour une fois, le motif le plus courant n'a pas été l'utilisation d'aliments contenant du soja, qui n'a entraîné qu'une suspension des livraisons. Divers manquements à la protection des animaux, à l'évacuation du fumier et à la propreté des animaux ont dû être sévèrement sanctionnés dans 4 cas. Le manque de sorties en plein air, la séparation des veaux et des vaches ainsi que le non-respect de conditions fixées lors de contrôles précédents ont également conduit à de lourdes sanctions.

### Les menaces et la violence ne sont pas tolérées

Une inspection a particulièrement fait parler d'elle. À la suite d'un contrôle au cours duquel une suspension des livraisons a été prononcée, un chef d'exploitation a agressé physiquement l'inspecteur. Ce comportement est intolérable et ne



**Meike Wollenberg Martínez**, responsable beef control

beef control souhaite récompenser les éleveurs et éleveuses exemplaires en n'effectuant pas des contrôles annuels de toutes les exploitations, mais en sélectionnant les élevages allaitants à contrôler en fonction des risques. Le fait que, en contrepartie, plus de 80 % des inspections puissent être effectuées sans préavis témoigne d'une grande confiance envers les personnes chargées des contrôles et je tiens à les en remercier.

correspond en aucun cas à la vision et aux statuts de Vache mère Suisse. L'exploitation a été exclue 3 ans de la production pour les programmes de marque de Vache mère Suisse. La participation à ces programmes étant facultative, les personnes ne souhaitant pas en suivre les exigences peuvent se manifester à tout moment et résilier les contrôles.

Critère	Campagne 22/23 Nombre	Campagne 21/22 Nombre
Exploitations soumises à une procédure de contrôle	4784	4716
Contrôles réalisés durant la campagne	2266	2457
Sanctions (sont exclues les renoncements à la reconnaissance pour la production)	70	76
> Reconnaissances provisoires	59	57
> Suspension des livraisons	7	18
> Exclusions	4	1



L'équipe beef control avec des membres de la gérance et le président de Vache mère Suisse à l'occasion du cours en Engadine. (Photo : Vache mère Suisse)

## Les exploitations allaitantes sont exemplaires

Les inspecteurs de beef control comprennent parfaitement que les contrôles ne sont pas toujours agréables et que des responsables d'exploitation puissent éprouver de l'agacement. Les contrôles inopinés exigent beaucoup de flexibilité et de confiance de la part des responsables d'exploitation. On s'apprêtait à faire autre chose et soudain, l'inspecteur de beef control arrive à la ferme, ou c'est lors d'un déplacement dans le cadre d'une activité secondaire que l'inspecteur téléphone. Il faut alors changer de programme à court terme et montrer l'exploitation à l'inspecteur. Il est remarquable de constater que dans certaines exploitations, le contrôle des écuries peut même s'effectuer sans le responsable. Il n'est pas évident d'accorder cette confiance aux inspecteurs et de consentir par téléphone à un contrôle sans y assister. Il témoigne toutefois d'une grande confiance dans le travail de beef control et de l'exemplarité de nombreux élevages allaitants : une exploitation excellente peut être contrôlée à tout moment. C'est l'une des raisons pour lesquelles les inspecteurs de beef control aiment leur travail et que Vache mère Suisse et beef control sont fiers des prestations des productrices et producteurs. Une collaboration fondée sur la confiance mutuelle.

---

*Pour la crédibilité des labels, les contrôles inopinés pendant le semestre d'hiver sont très importants, surtout dans le domaine de l'élevage.*

---

## Inspecteurs-trices mandatés par beef control lors de la campagne 2022-2023

Aeberhardt Michael, Barelli Dario, Bienz-Burri Peter, Bösch Lukas, Brunisholz Michel, Conrad Francis, Eggerschwiler Pius, Etter Julia (service de contrôle de la PSA), Favre Basile, Fässler Walter, Felder Bruno, Kälin Florian, Maitre Patrick, Mermoud Claude, Michel Ueli, Moser René, Neuffer Isabelle (service de contrôle de la PSA), Pittet Jean-Charles, Reymond Steeve, Roffler Reto, Rüfenacht Stefan, Sidler Oliver, Thom Jon Paul, Zurbrügg David.

## Collaborateurs-trices de beef control à la gérance

Nijsen Sabine, Rymann Diana, Sidler Oliver, Wollenberg Martínez Meike. ■

## En cas de recours, il faut faire preuve de finesse

Lors d'un recours, il est important que toutes les personnes et tous les services impliqués soient entendus. Pour cela, il faut faire preuve de finesse.

Un producteur peut déposer un recours écrit contre une décision de sanction de beef control dans un délai de dix jours. La direction de beef control examine si la décision doit être corrigée ou réévaluée. S'il n'est pas possible de procéder à une correction ou à une réévaluation, le recours est transmis à la délégation de recours. Le cas ne sera traité qu'après réception des frais de recours de 500.– francs. En cas de non-paiement des frais dans les 30 jours, le recours est considéré comme retiré.

### Procédure de la commission de recours

Le président de la délégation de recours attribue le cas à un membre de la commission en tenant compte d'éventuelles partialités ainsi que des disponibilités de chacun. Tous les membres examinent le cas et apportent leurs questions et réflexions. Il est extrêmement important d'auditionner toutes les personnes et tous les services impliqués : le service d'inspection et l'inspecteur, les experts techniques et les autres personnes impliquées, et bien sûr le recourant, sont entendus séparément et longuement. Pour cela, il faut faire preuve de beaucoup de finesse. On essaie de déterminer si les déclarations sont cohérentes, s'il y a des contradictions ou des incohérences, quelle est la situation de l'exploitation, quelles sont les raisons qui ont conduit à l'infraction, quels sont les effets de la sanction et bien plus encore.

*Il est extrêmement important d'entendre le recourant dans le but d'obtenir une image aussi complète et objective que possible. Cette audition neutre est généralement très appréciée par les éleveurs et éleveuses de vaches allaitantes.*

Un aperçu des informations reçues, y compris une première évaluation, est envoyé par courriel à la commission. La personne chargée du cas présente les conclusions obtenues lors d'une séance commune. Ensuite, les membres discutent à nouveau pour savoir si les règlements de contrôle ont été respectés, s'il y a éventuellement une marge d'interprétation, si la sanction est proportionnée, comment des cas similaires ou identiques ont été jugés dans le passé. La



**Jakob Fritz**, président Délégation de recours

Dans ses décisions, la commission de recours place le bien-être animal et l'image des programmes de marques de Vache mère Suisse au centre de ses préoccupations. La proportionnalité des sanctions doit néanmoins aussi être évaluée.

commission s'efforce toujours d'agir au mieux de ses connaissances et de sa conscience afin de traiter chaque cas de manière spécifique, tout en préservant la crédibilité des programmes de marque de Vache mère Suisse.

Après avoir délibéré et pesé les intérêts, la commission rend une décision. Le résultat peut être un rejet du recours, auquel cas la sanction est maintenue, ou son admission, auquel cas la sanction est entièrement annulée. Une admission partielle, avec une atténuation de la sanction, par exemple la réduction de la durée d'une suspension de livraison, est également possible. Dans certains cas, il peut arriver que la commission de recours renforce la sanction et impose des conditions supplémentaires, car elle estime que la gravité du cas le justifie. Souvent, la commission de recours émet des recommandations, que ce soit au recourant pour améliorer la gestion de son exploitation, au service d'inspection beef control pour la formation des inspecteurs ou au comité de Vache mère Suisse pour préciser les règlements de production ■

### Aperçu des recours de la campagne 2022-2023

Sanction	Infraction	Décision de première instance	Décision de la délégation de recours
Suspension des livraisons	Parcours fermé, surface du parcours trop petite pour un accès non permanent, journal des traitements insuffisant	Deuxième évaluation sur place	Admission partielle
Suspension des livraisons	Animaux fortement souillés de manière récurrente	Refusé	Recours retiré
Exclusion	Recours à la violence après une suspension des livraisons	Refusé	Recours retiré
Reconnaissance provisoire	Abattages répétés de sujets Natura-Beef trop âgés	Refusé	Refusé



### **Impressum**

Rapport annuel, Vache mère Suisse  
Gass 10, 5242 Lupfig

Tél. +41 (0)56 462 33 55  
info@vachemere.ch, www.vachemere.ch  
www.beef.ch

**Rédaction :** Franziska Schawalder

**Photos :** Couverture : Ulrich Steiner

Quatrième de couverture : Christian Freund

Page 2: Roman Bundi, Angelika Zraggen, Franziska Schawalder

**Graphisme / mise en page :** Grafik Stofer, www.grafik-stofer.ch

**Traduction :** Trait d'Union, Laubeggstrasse 68, 3006 Bern

**Impression :** Effingermedien AG, Bahnhofplatz 11, 5201 Brugg