



## Les **ACTEURS** de la première heure s'expriment sur les « 40 ans de Natura-Beef »



**Mathias Gerber, président de Vache mère Suisse**

Voici 40 ans que Natura-Beef est le label leader de la production durable de viande bovine en Suisse. C'est pour moi un grand honneur, en tant que président de Vache mère Suisse, de porter le regard sur cette période couronnée de succès. Le pâturage en été, la stabulation libre en hiver, un fourrage naturel et le veau sous la mère sont les marques de fabrique de Natura Beef. Elles sont totalement en accord avec les exigences de la société et récompensées sur le marché par des prix dans le peloton de tête. Natura Beef est unique et, de ce fait, irremplaçable : c'est une marque qui n'existe qu'en Suisse ! En regardant en arrière, nous sommes fiers de cette réussite. À présent, osons aborder l'avenir et poursuivre avec conviction le développement du programme, pour qu'il serve aussi de référence dans les prochaines années. Les standards de bien être animal les plus élevés et la meilleure qualité, assurée avec passion par les éleveurs et les éleveuses, garantissent les succès à venir.

## Dates-clés dans l'histoire de Natura-Beef

**1979**

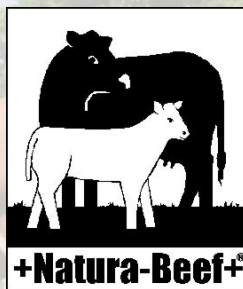
### Début 1979

Les produits de l'élevage allaitant manquent de débouchés. Intervention du groupe spécialisé en commercialisation, qui développe un concept à cet effet.

### 08.03.1980

L'assemblée générale approuve le lancement de la marque +Natura-Beef+ pour commercialiser la viande de jeunes bovins issus de l'élevage allaitant. La production est destinée à la vente directe ou à la distribution centralisée. Deux intermédiaires sont sélectionnés (W. Unternährer, aujourd'hui Viegut AG, et M. Braillard).

Les conditions sont les suivantes : animaux tout juste sevrés d'une vache allaitante et alimentation sans antibiotiques.



Ancien logo de Natura-Beef

**1980**

### 1980

Le comité constitue une commission de commercialisation chargée de rédiger le règlement de production et d'organiser la distribution centralisée avec Bell, certaines enseignes Coop et des boucheries de village.



### 1980

Le volume des ventes atteint 300 têtes de bétail +Natura-Beef+.

### Jon Paul Thom, conseiller, expert, comité de Beef Event

J'ai pu assister au développement de Natura Beef au fil de mes différentes fonctions chez Vache mère Suisse, et parfois même y participer. En tant que producteur (bio), mes Natura Beef étaient demandés, et les ventes et les prix n'ont cessé d'augmenter. Avec Natura Beef, j'étais en mesure, en tant que conseiller, de proposer aux nouveaux membres un produit de qualité dans un segment de prix élevé, une belle perspective. Et en tant qu'ancien membre du comité, j'avais la chance de prendre part à la très bonne collaboration avec Coop. J'ai été particulièrement marqué par la confiance totale que nous pouvions toujours accorder à nos partenaires. Tous les membres de « la cordée » Natura Beef se sont toujours engagés avec la même ferveur et continuent de le faire.

Vache mère Suisse, et donc nous, ses membres, détenons avec Natura Beef un formidable label qui jouit d'une grande notoriété et se place systématiquement en tête des sondages. Chers et chères collègues, prenons soin de notre label ! Notre plus grand défi dans un avenir proche sera de faire en sorte que nous fassions tous partie de l'aventure et que nous tirions à la même corde. Ce n'est qu'en équipe que nous pourrions écrire la suite de l'histoire avec succès.



### Dès 1980

À cette époque, la traçabilité était déjà innovante. Depuis lors, un certificat est émis pour chaque animal au moment de l'abattage (autrefois rédigé à la main par le contrôleur). À cette fin, les veaux sont marqués à la naissance par le contrôleur.



Les « conditions de production » sont résumées en quatre points directement sur le certificat.

### 1981

M. Braillard cesse ses activités de distribution. La Fédération suisse des producteurs de bétail (aujourd'hui Vianco) prend le relais.

Lancement d'une campagne offensive de communication incluant une présence à diverses foires, un film et une brochure publicitaire.

### 1985

Volume des ventes de +Natura-Beef+ : de 750 à 800 bêtes





**Guy Humbert, Vice-président de Vache mère Suisse**

En tant qu'agriculteur, j'attends des organisations agricoles qu'elles veillent aux meilleures conditions cadres possible pour mon exploitation. En tant qu'éleveur de vaches allaitantes, il est important pour moi que nous ayons une organisation qui défende nos spécificités mais surmonte également les obstacles. La création du label Natura-Beef il y a 40 ans par Vache mère Suisse a été une étape importante, mais le développement continu l'a été tout autant. Les membres s'attendent à ce que les responsables de Vache mère Suisse gardent les rênes entre leurs mains et veillent à ce que le marché continue d'offrir des opportunités d'écoulements avantageuses dans les années à venir. Nous vivons à une époque où tout change rapidement, c'est pourquoi il est important de garder une vue d'ensemble. En tant que membre du comité, je suis également mis au défi et je m'implique.



**1987**

Natura-Beef entre au registre de l'Office fédéral de la propriété intellectuelle en tant que marque.



**1990**

**09.03.1990**  
L'assemblée générale approuve le concept de commercialisation +Natura-Beef+ 1990. Un système de licences régit la commercialisation, et tous les points de vente qui proposaient jusqu'alors de la viande Natura-Beef s'en voient octroyer une. Dans la foulée, Coop, Bell et les vendeurs directs sont les principaux acteurs à s'engager. L'offre est regroupée et répartie entre deux distributeurs (Vianco et Viegut).

**1990**

Volume des ventes de +Natura-Beef+ : 2788 bêtes

**1992**

Premier règlement de production détaillé (auparavant, les conditions étaient notées sur le certificat) :

- sortie quotidienne au pâturage pendant la période de végétation
- promenade quotidienne en cas de stabulation entravée
- les veaux non sevrés ne sont jamais attachés



**1994**

**18.02.1994**  
Modification du règlement de production, notamment :

- surface suffisante dédiée aux fourrages grossiers
- tenue d'un journal d'étable et des sortie (introduction ultérieure d'un journal des traitements)
- sorties quotidiennes (pâturage ou aire de promenade)
- interdiction des dresse-vaches et des aiguillons électriques
- pas de transferts d'embryons pour Natura-Beef



### Urs Vogt, gérant de Vache mère Suisse

Si Natura Beef peut célébrer aujourd'hui cet anniversaire, c'est grâce aux nombreuses personnes qui ont contribué à son succès. Toutes sont convaincues que Natura Beef sera porté à l'avenir avec la même conviction qu'aujourd'hui, que ce soit par le travail des agriculteurs ou les efforts actifs de commercialisation. Nous pourrions essayer de tirer une recette universelle des enseignements du passé pour nous assurer un avenir prospère. Certains diront que c'est possible et qu'il suffit de bonnes idées et de beaucoup d'énergie. Mais d'autres diront que c'est impossible. Les impondérables se multiplient : d'une façon ou d'une autre, il n'y a aucune certitude. Quoiqu'il en soit, les interrogations et les réponses fournies par le passé constituent un précieux atout pour l'avenir. Le partenariat entre les éleveurs et éleveuses allaitants, Vianco, Viegut, Bell et Coop est solide, et il nous faut investir dans cette chaîne, cela portera ses fruits.



## 1995

Une exposition spéciale est organisée à la BEA de 1995.



Volume des ventes de +Natura-Beef+ : 7592 bêtes

## 1996

**01.10.1996**  
 Une disposition pionnière concernant les exigences de charnure et de couverture est introduite. Évaluation de la qualité sur la base du système CH-TAX. Outre les veaux, les vaches et les taureaux peuvent désormais être vendus à un prix supérieur (VK/MA Natura).



## 1997

**14.03.1997**  
 Modification du règlement de production :  
 – La centralisation du traitement des données permet à la gérance d'émettre les certificats à compter du 01.05.1997.  
 – Les exploitations bio et IP doivent être reconnues comme telles au regard de l'ordonnance sur les contributions écologiques.  
 – Les aliments fourragers contenant des

protéines animales, des graisses animales ou des organismes génétiquement modifiés sont interdits.





### Markus Schmutz, éleveur de vaches allaitantes à Riggisberg

La reprise de l'exploitation parentale en 1982 a été pour moi le début à la fois de l'élevage de vaches allaitantes et de la production Natura Beef. Aujourd'hui, après presque quarante ans, l'exploitation a toujours le vent en poupe et sera bientôt reprise par la génération suivante. Entre-temps se sont écoulées des années pleines de joie et d'accomplissement, mais aussi de défis et d'obstacles. Les premières années, j'avais beaucoup de préjugés négatifs envers cet élevage d'un nouveau genre. Cela semble à peine imaginable aujourd'hui. La vente directe était peu connue dans les années 1980. L'élevage allaitant et Natura Beef m'ont offert cette possibilité. L'ancienne stabulation entravée a été remplacée dans les années 1990 par une stabulation libre adaptée aux animaux. La faveur des consommatrices et des consommateurs ainsi que la plus-value avantageuse sont aujourd'hui considérées comme allant de soi. Mais il s'agit du fruit d'un travail de longue haleine auquel ont contribué les liens forts entre tous les maillons de la chaîne allant des producteurs aux consommateurs. L'erreur serait maintenant de nous reposer sur nos lauriers.

## 1999

**30.11.1999**

La BDTA est introduite. Auparavant, les contrôleurs marquaient les veaux. Outre les marques auriculaires jaunes du herd-book et FLEK (cf. «Dès 1980»), on trouve aussi jusqu'à la moitié des années 1990 des marques vertes spéciales +NB+.



## 2000

**Avril 2000**

Une nouvelle brochure +Natura-Beef+ avec des recettes de Lucas Rosenblatt est publiée.



Le 100 000<sup>e</sup> animal Natura-Beef est vendu.

Volume des ventes de +Natura-Beef+ : 16 225 bêtes pour 2013 exploitations +Natura-Beef+

## 2001

Les contrôles sont confiés à beef control, nouveau service d'inspection.



## Nos PARTENAIRES DE LONGUE date s'expriment sur les « 40 ans de Natura-Beef »



### Philipp Wyss, vice-président de la Direction générale du groupe Coop

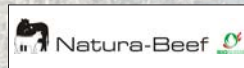
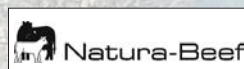
Coop félicite Vache mère Suisse pour cet anniversaire. L'histoire du succès entre Vache mère Suisse et Coop a commencé au début des années 80 déjà. Vache mère Suisse a sans cesse poursuivi le développement de ses marques. Aujourd'hui, Natura-Beef est synonyme d'une viande de qualité issue d'un élevage respectueux des animaux. Boucher de formation, je suis enthousiasmé par la qualité de la viande et convaincu de l'élevage allaitant, avec son affouragement naturel et la détention en troupeaux de vaches mères. Dans le commerce de détail, cette viande est depuis plus de 40 ans disponible exclusivement chez Coop. Nous sommes fiers de la longévité de ce partenariat entre Vache mère Suisse et Coop. C'est une joie d'expérimenter comment la philosophie de l'élevage allaitant est vécue de l'agriculteur jusqu'au boucher. L'histoire de cette réussite va continuer à s'écrire. Coop mise à l'avenir sur le Natura-Veal, une viande de veau d'excellente qualité, issue d'un élevage respectueux des animaux.



2002

Une commission du marché est créée (remplace la commission de commercialisation ; aujourd'hui le conseil consultatif).

**15.03.2002**  
Modification du règlement de production :  
– introduction de Natura-Beef-Bio  
– nouveau logo de Natura-Beef  
– modification des certificats



2003

La qualité des carcasses s'améliore nettement. 96 % des carcasses satisfont aux objectifs de qualité.

2004

**31.12.2004**  
Le programme est temporairement fermé aux exploitations PER.



**Urs Jaquemét, directeur de Vianco**

Natura-Beef, la grande réussite de la production animale suisse ! Née dans les esprits de courageux pionniers, cette idée s'est développée grâce à divers partenariats et à un grand engagement à tous les échelons.

À l'avenir aussi, nous continuerons de miser sur les atouts de Natura-Beef ! Je suis convaincu que la clientèle soucieuse de la qualité achètera, cuisinera et consommera toujours avec plaisir l'excellente viande issue de l'élevage allaitant. Celui-ci répond en effet à des exigences strictes en matière de bien-être animal et nourrit ses bêtes à l'herbe, pratiquant ainsi un affouragement adapté aux conditions locales.

Planifier la production et adapter l'offre à la demande resteront des enjeux de poids pour tous les acteurs de la branche.

Au nom de Vianco, j'adresse mes vifs remerciements à tous les producteurs et productrices de Natura-Beef pour la confiance témoignée depuis de longues années. Je remercie également l'équipe de Vache mère Suisse, l'intermédiaire Viegut et les entreprises Bell et Coop pour la précieuse collaboration. Ensemble vers l'avenir – l'union fait la force !



**2005**

**10.02.2005**

Le comité instaure un règlement concernant l'abattage, la transformation et la vente de Natura-Beef.

Natura-Beef fête son 25<sup>e</sup> anniversaire.



**04.11.2005**

Modification du règlement de production, notamment :

- exigences quant à l'ascendance des mères et pères Natura-Beef (inclusion d'une période transitoire)
- dans l'étable, détention des animaux conforme aux critères SST (interdiction de la stabulation entravée avec une période transitoire de cinq ans)
- tenue d'un inventaire des médicaments vétérinaires

**30.11.2005**

Le programme est temporairement fermé aux exploitations bio.

Volume des ventes de Natura-Beef : 31 073 bêtes pour 3408 exploitations Natura-Beef



### Erhard Unternährer, directeur de Viegut AG

Lorsqu'on jette un regard en arrière sur l'histoire du Natura-Beef, on se doit de reconnaître que ces 40 dernières années ont été exemplaires. Grâce à notre excellente collaboration avec les productrices et producteurs, Bell et Coop, Vache mère Suisse et les autres intermédiaires, le Natura-Beef a pu être établi comme l'une des plus importantes marques du secteur carné, garante du bien-être animal et de la durabilité. À l'avenir, il sera aussi déterminant de renforcer la transparence de la production et de la vente saisonnières. Chez Viegut AG, la nouvelle génération est déjà dans les starting-blocks. Je suis fier que mon fils aîné Lukas Unternährer travaille maintenant dans l'entreprise. Nous adressons nos meilleurs vœux à tous nos partenaires commerciaux et leur souhaitons beaucoup de bonheur à la maison et à l'étable.

2007

De nouvelles exploitations peuvent à nouveau rejoindre le programme Natura-Beef.



2010

Volume des ventes de Natura-Beef :  
34 967 bêtes pour  
3791 exploitations  
Natura-Beef

2012

**01.11.2012**  
Modification du règlement de production :  
– interdiction d'alimenter les vaches allaitantes et les veaux jusqu'à leur sevrage avec du soja  
– conformité aux critères SST et SRPA pour toutes les catégories de bétail (A2 à A9) de l'exploitation

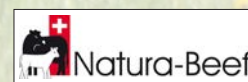
2013

**19.08.2013**  
Le nombre d'animaux Natura-Beef vendus atteint le demi-million. Coop, Bell, Vianco, Viegut et Vache mère Suisse sont heureux de présenter le 500 000<sup>e</sup> certificat Natura-Beef à Andreas et Ruth Schmid, de Gipf-Oberfrick.



2014

Modification du logo de Natura-Beef





**Dr Stefan Flückiger, directeur Protection Suisse des Animaux PSA**

Sincères félicitations ! « 40 ans du Natura-Beef » c'est aussi quatre décennies passées à poursuivre un objectif particulier, pour lequel Vache mère Suisse et la Protection Suisses des Animaux PSA s'engagent toutes les deux : le bien-être des animaux. En effet, la réalisation de cet objectif dépasse largement les frontières du marché. Le bien-être animal fait partie des prestations multifonctionnelles, dont il est connu qu'elles ne sont que partiellement rémunérées par le marché. Vu que le bien-être animal est important aux yeux du public, nous nous engageons avec Vache mère Suisse, au niveau politique et dans le cadre de l'Alliance agraire, pour que l'on continue à encourager ce système de détention respectueux des animaux, que l'on renforce les programmes de bien-être animal avec plus de moyens et que l'on rémunère de manière équitable les prestations supplémentaires fournies par les producteurs. Je me réjouis des nouveaux défis que nous aurons à relever ensemble pour améliorer le bien-être animal à l'avenir.

**2015**

**15.12.2015**  
Modification du règlement de production :  
– Il est désormais interdit d'employer des préparations contenant la substance active PMSG dans tous les domaines d'utilisation.

Volume des ventes de Natura-Beef :  
39 505 bêtes, dont  
6555 bio pour  
4113 exploitations  
Natura-Beef

**2016**

**31.12.2016**  
La millième exploitation Natura-Beef-Bio, la ferme Oberaesch de Daniela et Patrik Birrer, à Duggingen, rejoint le programme.

**2017**

**01.01.2017**  
Modification du règlement de production :  
Le programme « Production de lait et de viande basée sur les herbages » (PLVH) est obligatoire pour les vaches allaitantes et leurs veaux jusqu'au sevrage.

**2018**

L'huile et la graisse de palme sont interdites dans le fourrage.



### Lorenz Wyss, CEO Bell Food Group

La réussite du Natura-Beef est une histoire qui n'a pas son pareil en Suisse. Je suis fier que, dès le début, Bell ait pu largement contribuer à ce que le Natura-Beef devienne aujourd'hui ce qu'il est : le symbole d'un élevage bovin respectueux de l'espèce et des animaux, écologique et fournissant aux consommatrices et consommateurs suisses la meilleure qualité possible de viande. En tant que professionnel du domaine, je m'en félicite tout particulièrement. Il est également réjouissant que Bell et Vache mère Suisse entretiennent depuis longtemps un bon partenariat qui permette à l'occasion de s'entraider en cas de nécessité. J'espère que notre collaboration se poursuivra dans cette ligne pendant encore de nombreuses années. Nous continuerons dans tous les cas de contribuer à ce que l'histoire du Natura-Beef reste un succès.



(Photos p. 8 à 17 : Vache mère Suisse et mäd)

## 2019

### 04.09.2019

Le programme Natura-Beef n'accepte temporairement plus de nouvelles exploitations.

Volume des ventes de Natura-Beef :  
40 406 bêtes, dont  
7763 bio pour  
4401 exploitations  
Natura-Beef

Activités mises en œuvre et prévues à l'occasion du 40<sup>e</sup> anniversaire :

- autocollants
- jeux-concours beef.ch
- produits Natura-Beef accompagnés d'autocollants en libre-service chez Coop, dans toute la Suisse (300 000 unités)
- affiche dans diverses enseignes Coop aux 13<sup>e</sup> et 14<sup>e</sup> semaines

## 2020



- campagne sur les réseaux sociaux, notamment au travers de messages-clés et de vidéos de grillades
- publiereportages en ligne et dans la presse écrite
- articles dans des journaux régionaux

