

MANUEL

pour expert.e.s du HBBV



MUTTERKUH SCHWEIZ
VACHE MÈRE SUISSE
VACCA MADRE SVIZZERA
VATGA MAMMA SVIZRA

Edition 2026

Table des matières

1. Généralités	4
1.1. Déroulement.....	5
1.1.1. Organisation.....	6
1.1.2. Infrastructure de l'exploitation	6
1.1.3. Recours contre les décisions des experts.....	6
2. Description linéaire des vaches et taureaux	7
2.1. Remarques générales	7
2.2. Quels animaux sont décrits linéairement?.....	7
2.3. Sources caractéristiques sont décrites?.....	7
Qualité race	8
2.3.1.1. Couleur.....	8
2.3.1.2. Statut des cornes	8
2.3.1.3. Tête / les yeux (GA, HI).....	9
2.3.1.4. Toison (GA, HI)	10
2.3.1.5. Position des cornes (HI)	11
2.3.1.6. Position des oreilles	11
2.3.2. Format	13
2.3.2.1. Hauteur au garrot	13
2.3.2.2. Longueur	13
2.3.2.3. Longueur de bassin.....	13
2.3.2.4. Inclinaison du bassin	14
2.3.2.5. Profondeur de la poitrine	14
2.3.2.6. Largeur aux hanches.....	15
2.3.2.7. Longueur mamelle.....	15
2.3.2.8. Profondeur mamelle	17
2.3.2.9. Longueur trayons	19
2.3.2.10. Épaisseur trayons.....	19
2.3.2.11. Défauts	19
2.3.2.11.1. Sanglée.....	19
2.3.2.11.2. Testicule irrégulier.....	20
2.3.2.11.3. Garrot ouvert.....	20
2.3.2.11.4. Garrot pointu	20
2.3.2.11.5. Dos abaissé	21
2.3.2.11.6. Dos élevé	21
2.3.2.11.7. Ischion étroite / ischions serrés.....	21
2.3.3. Musculature	22

2.3.3.1.	Condition	22
2.3.3.2.	Épaule	25
2.3.3.3.	Reins	28
2.3.3.4.	Arrondi de culotte et longueur de culotte	28
2.3.4.	Membres	31
2.3.4.1.	Ossature	32
2.3.4.2.	Aplombs antérieurs	32
2.3.4.3.	Aplombs arrière	33
2.3.4.4.	Angle jarret	33
2.3.4.5.	Paturons	33
2.3.4.6.	Onglons	34
2.3.4.7.	Défauts	34
2.3.4.7.1.	Allure irrégulière	34
2.3.4.7.2.	Jointures spongieuses	35
2.3.4.7.3.	Sabot enroulé	36
2.3.4.7.4.	Onglons écartés	36
2.3.4.7.5.	Verrue interdigitale	37
3.	Classification	38
3.1.	Appréciation	38
3.2.	Récapitulatif	Fehler! Textmarke nicht definiert.
3.3.	Pondération pour la synthèse en %	40
3.4.	Exemple (HI)	40
4.	Pésage des veaux	42
4.1.	Remarques générales	42
4.2.	Instructions pour remplir le formulaire FLEK	42
5.	Appendice	Fehler! Textmarke nicht definiert.
	Brochure du HBBV	43
	Exigences pour l'admission d'exploitations et d'animaux dans le herd-book des bovins à viande de Vache mère Suisse	43
	Règlements couleur pour les races Angus, Galloway et Tux-Zillertaler	43
	Schémas de classification (mâles / femelles)	43
	Formulaire DL	43
	Tableaux de référence	43

1. Généralités

Vache mère Suisse est l'organisation d'élevage pour les races de bovins à viande (HBBV Vache mère Suisse) officiellement reconnue par la Confédération. Une exploitation d'élevage inscrite au herd-book de Vache mère Suisse peut choisir au maximum quatre races ou sections. Elle détient des animaux destinés à être reconnus ou inscrits comme sujets d'élevage de herd-book. Leurs données concernant l'ascendance, la performance et la conformation sont relevées et évaluées.

Le présent document est destiné au travail des experts et contient toutes les informations importantes concernant le pesage FLEK et la description linéaire. Lui sont complémentaires les exigences relatives à la reconnaissance des exploitations et des animaux dans le Herd-book des bovins à viande (en ligne sur le site web de Vache mère Suisse), le rapport annuel du HBBV (également en ligne sur le site) et les profils des races avec leurs buts d'élevage respectifs publiés sur le site web.

Même si, pour des raisons de lisibilité, le texte est rédigé au masculin, les indications publiées concernent les deux sexes.

1.1. Déroulement

Les races ou les sections sont attribuées à divers modules en fonction de leurs buts d'élevage, de leurs propriétés et de la taille de leur population.

Modules	Estimation de la valeur d'élevage	Races pesées	Extérieur	Base
Race	AN, AU, BV, CH, LM, SM	AL, HH, LG, PI, SH, SL	BD, DR, GA, HI, TX	DA, EV, GC, GV, HR, HW, MA, PS, PZ, TL, VS, WA, ZE
Ascendance et relevé				
Enregistrement de l'ascendance	✓	✓	✓	✓
Enregistrement des animaux au HBBV	✓	✓	✓	✓
DL/classification des taureaux	✓	✓	✓	✗
DL/classification des vaches	✓	✓	✓	✗
Pesage des veaux	✓	✓	✗	✗
Relevé des données d'abatjourns	✓	✓	✓	✓
Evaluation				
Résultat FLEK reproduction	✓	✓	✓	✓
Résultat FLEK production	✓	✓	✗	✗
Evaluation de la perform. bouchère	✓	✓	✓	✓
Valeur d'élevage reproduction	✓	✗	✗	✗
Valeur d'élevage sevrage	✓	✗	✗	✗
Valeur d'élevage chamure	✓	✗	✗	✗

ABRÉVIATIONS DES NOMS DE RACE

AL	TGR*	Race Grise	GV	GVH*	Gelbvieh	PZ	PIN*	Pinzgauer
AN	AAN*	Angus	HH	HER*	Hereford	SH	BSH*	Shorthorn
AU	AUB*	Aubrac	HI	HLA*	Highland Cattle	SK		Speckle Park
BD	BAQ*	Blonde d'Aquitaine	HR	ERI*	Hérens	SL	SAL*	Salers
BV	BSW*	Race Brune	HW	HWD*	Hinterwälder	SM	SIM*	Simmental
BZ	BZD*	Bazadaise	LC		Lowline Cattle	TL		Texas Longhorn
CA	CIA*	Chianina	LG	LUI*	Luing	TX	TUX*	Tux-Zillertal
CH	CHA*	Charolaise	LM	LIM*	Limousine	VS		Vosgienne
DA		Dahomey	MA		Maine Anjou	VW		Vorderwälder
DR	DXT*	Dexter	MW		Murnau Werdenfelser	WA	WAG*	Wagyu
EV		Evolène	PA	PAR*	Parthenaise	WB	WBL*	Welsh Black
GA	GLW*	Galloway	PI	PIE*	Piemontese	ZE		Zebu (Bos Indicus)
GC	GAS*	Gasconne	PS		Pustertaler Sprinzen			

*Abréviations Interbeef

1.1.1. Organisation

Les formulaires de contrôle FLEK ainsi que la liste des primipares pour la description linéaire sont automatiquement imprimés par la gérance. Les vaches plus âgées, les jeunes ainsi que les taureaux plus âgés doivent être annoncés par l'éleveur lui-même. Les listes FLEK et DL (animaux annoncés) sont mises à la disposition des exploitations d'élevage sur BeefNet ou envoyées par courrier postal. Un formulaire d'inscription est envoyé aux exploitations avant chaque campagne. Conformément aux dispositions en vigueur, toutes les exploitations de type HBBV (module de base exclu) sont prises en compte dans la campagne. La date de la visite est fixée par les experts.

1.1.2. Infrastructure de l'exploitation

Pour **toutes les races** : pour la description linéaire, les animaux doivent être isolés et présentés nus (sans licol). Ils doivent se tenir sur une surface plane et stable, par exemple sur la courette ou dans l'écurie, si celle-ci est lumineuse et assez vaste.

Pour les races des **modules EVE et pesage** : le pesage nécessite une balance en état de marche (son bon fonctionnement est vérifié par le contrôleur) et des rampes d'accès. La responsabilité concernant la balance incombe à l'éleveur.

Pour les races du **module extérieur** : une installation de pesage n'est pas nécessaire.

Pour les sections du **module de base**, on renonce à l'appréciation de la conformation et au pesage des veaux.

1.1.3. Recours contre les décisions des experts

Si l'éleveur n'est pas d'accord avec la description/classification d'un animal, il doit le communiquer à l'expert pendant la visite. Si une entente n'est pas possible sur l'exploitation, le recours doit être adressé par **écrit dans les trois jours** à la gérance.

2. Description linéaire des vaches et taureaux

2.1. Remarques générales

Les différents caractères ne sont pas notés (de 1 à 9) sur des critères de qualité mais sur une observation objective des traits de caractères. Les chiffres 1 et 9 représentent les **extrêmes biologiques**, le chiffre 5 quant à lui représente la valeur moyenne. Selon le but d'élevage recherché, la note optimale peut être aussi bien le 9, le 5 ou même 7.

La description linéaire des vaches et des taureaux se fait à l'intérieur des races. Le formulaire DL pour la description linéaire figure dans l'annexe (p.43).

Pour les vaches et les taureaux adultes, la description linéaire **ne** se fait **pas** en fonction de l'âge. Pour les taureaux non adultes, la description linéaire est effectuée en relation avec l'âge.

Il existe un formulaire pour chaque race sur lequel sont inscrites les mesures spécifiques de chaque race. Les mesures de référence considérées figurent dans l'annexe.

2.2. Quels animaux sont décrits?

Vaches: Animaux de race (races reconnues au HBBV) ainsi que les animaux de croisement et de production qui peuvent être clairement attribués à une section du HBBV. Pour les Galloway, seuls les animaux, dont les parents sont déjà reconnus au HBBV, seront décrits..

Taureaux : Animaux de race (races reconnues au HBBV) qui remplissent les exigences d'admission au HBBV en ce qui concerne l'ascendance et les performances. Les taureaux, qui sont annoncés ultérieurement sur l'exploitation, peuvent être décrits seulement sous réserve de l'ascendance et du FLEK.

2.3. Quels caractères sont décrits ?

Caractéristiques de race: Pour les races Galloway et Highland Cattle, outre la couleur, la tête, les oreilles et le pelage.

Format: La description linéaire du format correspond à une description du squelette et est défini avec 11 positions.

Musculature: La description linéaire de la musculature est définie par 5 positions.

Membres: La description linéaire des membres est définie par 5 positions.

2.3.1 Caractéristiques de la race

La couleur de la robe et le statut des cornes de tous les animaux doivent être enregistrés sur le formulaire DL.

2.3.1.1. Couleur

La couleur de la robe de tous les animaux doit être enregistrée. Les caractéristiques typiques de la race doivent être bien présentes. Les types de couleurs de la robe autorisés sont définis selon les buts d'élevage du herd-book des bovins à viande (voir annexe «Exigences pour l'admission d'exploitations et d'animaux dans le herd-book des bovins à viande de Vache mère Suisse»).

Le règlement de couleur de chaque race doit être utilisé systématiquement. Les divers règlements de couleur avec les détails sur les défauts sont publiés en annexe du présent règlement et sur le site web de Vache mère Suisse.

Remarque:

Le type de couleur de la robe noir n'est pas permis chez les animaux des races AU, CH, HH, LM et SM, dans la race AN, la couleur grise n'est pas souhaitée. De tels animaux sont exclus de l'élevage.



Ces deux taureaux noirs seront exclus de l'élevage (gauche: Hereford, droite: Limousine).

2.3.1.2. Statut des cornes

On fait la différence entre « avec cornes », « écorné », « scurs » (cornes branlantes) et « sans cornes ». En cas d'incertitude sur la déclaration correcte, il faut en parler avec l'éleveur et vérifier le statut des cornes des ascendants.

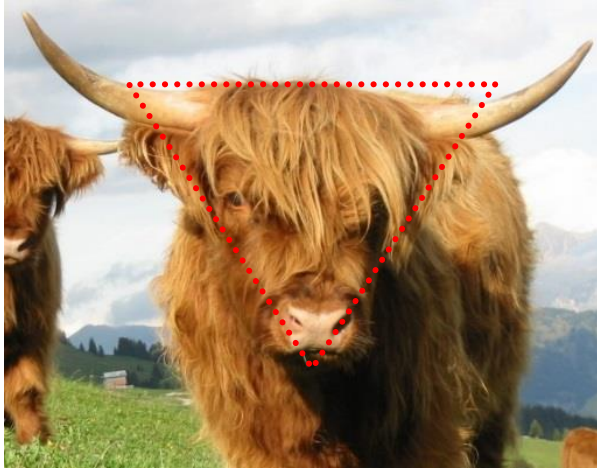
Pour la race Angus, le fait d'être « avec cornes », « écorné » ou « scurs » (cornes branlantes) entraîne l'exclusion du HBBV.

Remarque:

Les animaux mal écornés sont considérés comme « avec cornes ». Les cornes branlantes (scurs) peuvent aussi paraître grandes, mais elles ne sont jamais attachées à l'os frontal et sont donc « libres ».

Dans les caractères de race des sujets Galloway et Highland Cattle, on décrit aussi la tête avec les yeux, le pelage, les oreilles et leur attache, ainsi que les cornes pour la race Highland Cattle. Pour la race Tux-Zillertaler, on vérifie la présence de la couleur souhaitée.

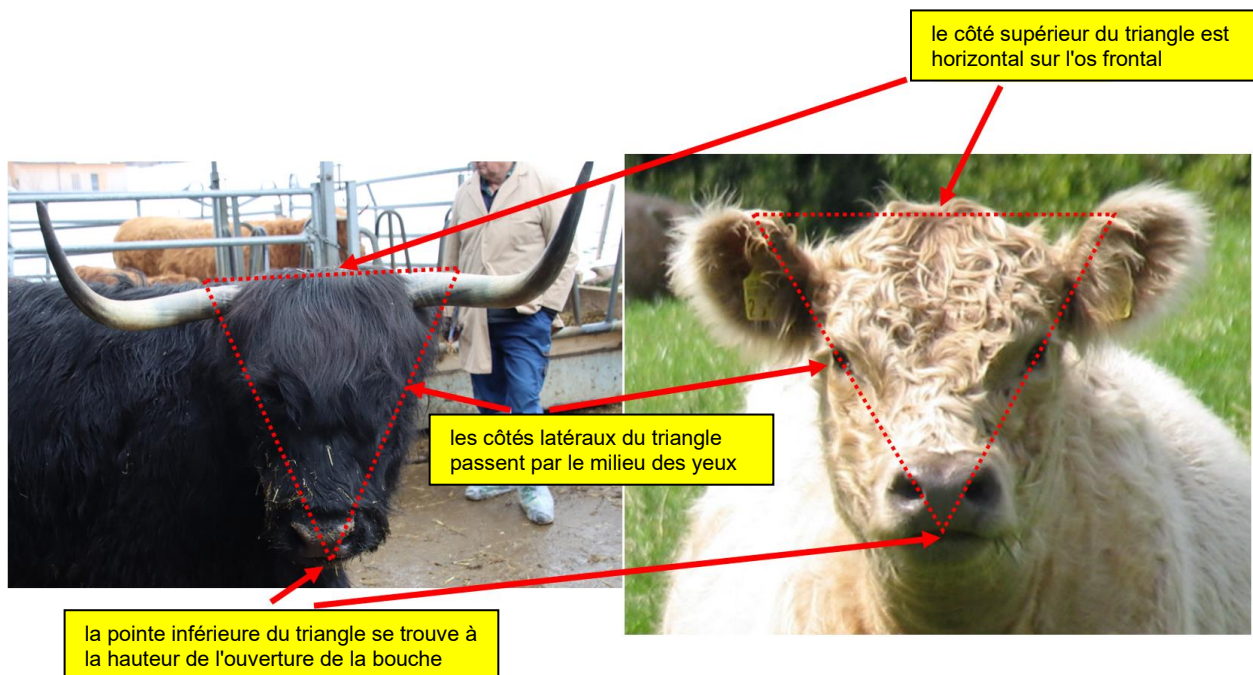
2.3.1.3. Tête / les yeux (GA, HI)



La description de la tête et des yeux est marquée essentiellement par la forme de la tête. Dans l'idéal, la tête est courte, large et forme un triangle équilatéral. Les yeux doivent se situer au milieu sur les côtés du triangle.

Points fixes pour la définition du triangle pour l'évaluation de la forme de la tête :

- le côté supérieur du triangle est horizontal sur l'os frontal
- la pointe inférieure du triangle se trouve à la hauteur de l'ouverture de la bouche
- les côtés latéraux du triangle passent par le milieu des yeux



2.3.1.4. Pelage (GA, HI)



Le pelage de la race Highland Cattle se distingue par de longs poils de couverture grossiers et un sous-poil fin et léger. Il est souhaité que ces deux éléments du pelage soient abondants. Le feutrage du poil n'est pas souhaité. Autre élément important du pelage : le toupet, qui doit couvrir toute la largeur du front et recouvrir les yeux. Il doit y avoir des poils auriculaires couvrant l'intégralité du pavillon.



Le pelage des sujets Galloway présente des boucles épaisses et régulières sur tout le corps. L'absence localisée de boucles et le feutrage ne sont pas souhaités.

2.3.1.5. Position des cornes (HI)

Idéalement, les cornes des vaches poussent horizontalement par rapport à l'os frontal, puis s'incurvent vers l'avant et vers le haut. Chez les vaches les plus âgées, les cornes peuvent aussi prendre une forme en spirale.

Chez les taureaux, les cornes poussent horizontalement par rapport à l'os frontal, puis s'incurvent vers l'avant et vers le bas (observé latéralement entre le front et les yeux). Chez les taureaux comme chez les vaches, les cornes doivent être absolument symétriques.

Les cornes peuvent également pousser légèrement vers l'arrière à partir de l'os frontal (pas nécessairement à angle droit).



Position des cornes: taureaux



Position des cornes: vaches



les cornes poussent horizontalement par rapport à l'os frontal
 (→ chez cet animal, les cornes sont trop raides vers le haut)



les cornes poussent à angle droit par rapport à l'os frontal
 (→ chez ces animaux, elles poussent trop vers l'arrière)

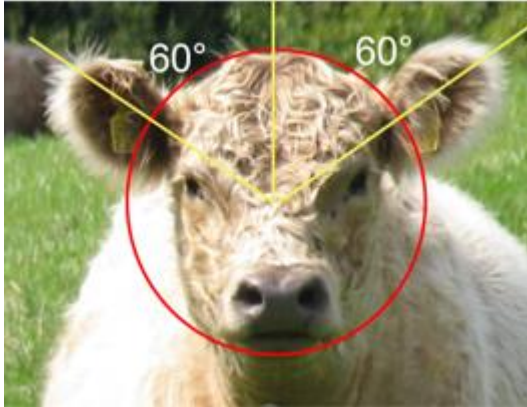
Forme: Croissance en forme de tournevis: DL «++»

2.3.1.6. Position des oreilles (GA, HI)

La position souhaitée des oreilles chez la race Galloway correspond à un angle de 60° (deux heures moins dix). Chez les taureaux plus âgés, des positions d'oreilles verticales sont normale.

Les oreilles chez la race Highland Cattle sont plates / horizontales sous les cornes et présentent une pilosité prononcée au niveau du pavillon. Il faut dans tous les cas vérifier qu'elles ne présentent pas le défaut dit « oreilles en chou-fleur » (Crop Ears).

« 2 heures moins 10 »



GA : Position des oreilles
« 2 heures moins 10 »



HI : une pilosité prononcée
au niveau du pavillon

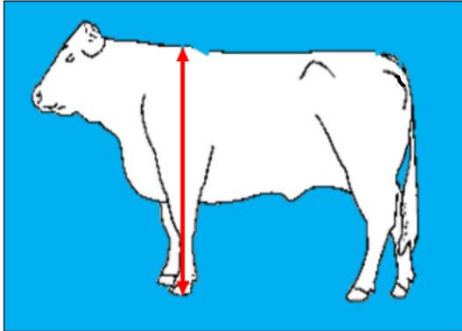


Crop ear (Source: Gostecnik 2020¹)

¹ Gostecnik Anja, 2020. Highland-Cattle vom Kühlenberg, 72218 Wildberg – Efringen. <https://www.hc-vom-kuehlenberg.de/wissenswertes-%C3%BCber-highlands/> (31.7.2020)

2.3.2. Format

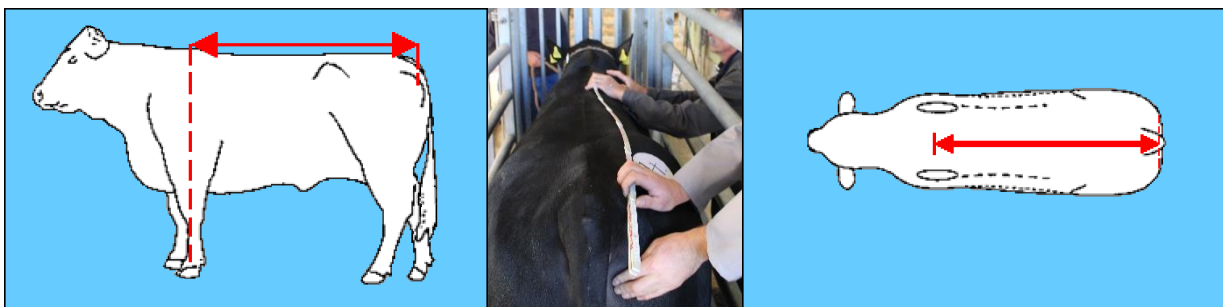
2.3.2.1. Hauteur au garrot



La hauteur au garrot est la mesure depuis le sol jusqu'au point de mesure « garrot ». Ce point de mesure correspond au prolongement imaginaire de l'avant-main et se situe sur une ligne verticale (imaginaire) passant par le milieu de l'épaule / de l'omoplate. La mesure est prise avec la toise.

2.3.2.2. Longueur

Longueur allant du garrot aux ischions. Le point de mesure "garrot" correspond au prolongement de l'avant-main (voir profondeur de la poitrine); le point de mesure "ischion" correspond au milieu des deux pointes des fesses (partie postérieure de la pointe). La mesure est relevée avec le double mètre.



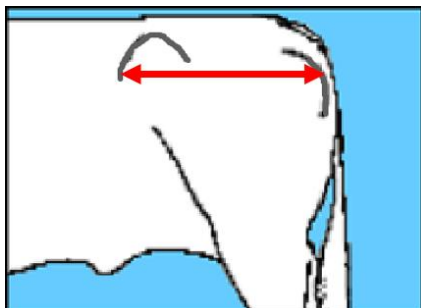
chiffre 1
courte

chiffre 5
moyenne

chiffre 9
longue

2.3.2.3. Longueur de bassin

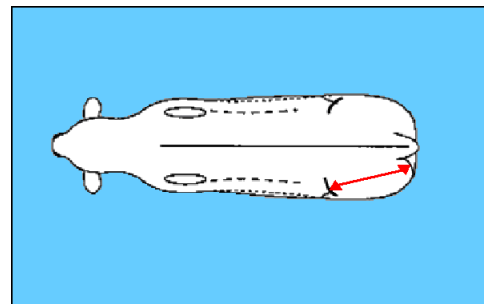
Distance exacte entre la pointe de la hanche (ischion) et la pointe de la fesse (ilion) ; (incliné). On mesure la longueur depuis les côtés extérieurs des deux pointes hanche-fesse. Il s'agit d'une mesure au compas.



chiffre 1
courte

chiffre 5
moyenne

chiffre 9
longue





2.3.2.4. Inclinaison du bassin

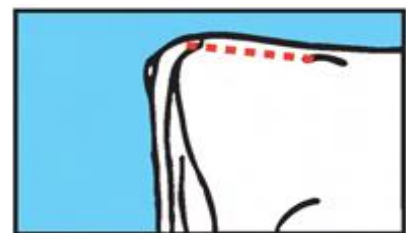
Différence entre la pointe de la hanche et la pointe de la fesse par l'horizontale. Le bassin horizontal correspond au chiffre 8.



chiffre 1
rabattue



chiffre 5
moyenne
7 à 8 %

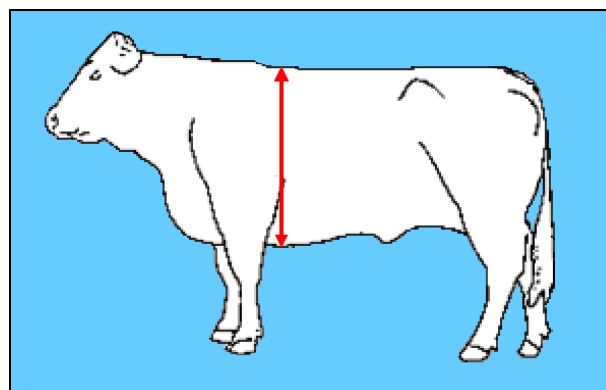


chiffre 9
relevée

Remarque: 8% d'inclinaison correspondent à 5 cm sur une distance de 60 cm.

2.3.2.5. Profondeur de la poitrine

Distance ligne de dessus – poitrine, mesurée derrière la ligne des aplombs avant (une largeur de main derrière l'avant-main). Il s'agit d'une mesure au compas.



chiffre 1
peu

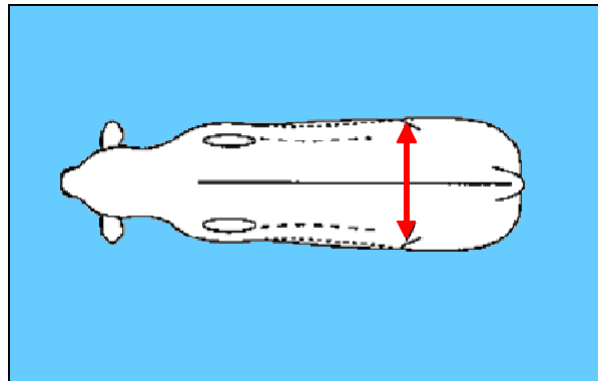
chiffre 5
moyenne

chiffre 9
beaucoup



2.3.2.6. Largeur des hanches

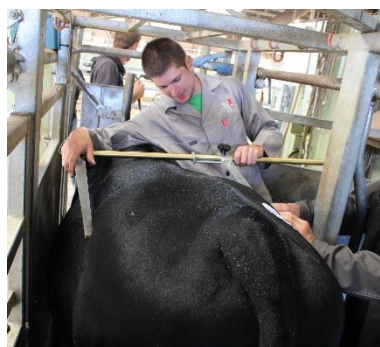
Distance entre les pointes des hanches. La mesure est prise depuis l'extérieur de la pointe sur l'os du bassin (pas sur le muscle). Il s'agit d'une mesure au compas.



chiffre 1
étroite

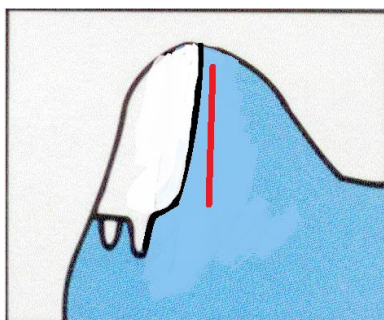
chiffre 5
moyenne

chiffre 9
large

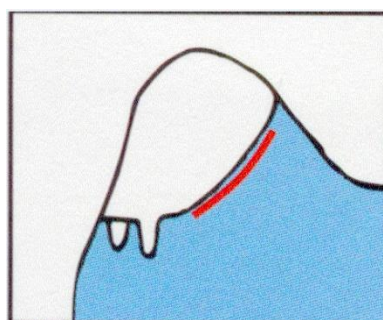


2.3.2.7. Longueur mamelle

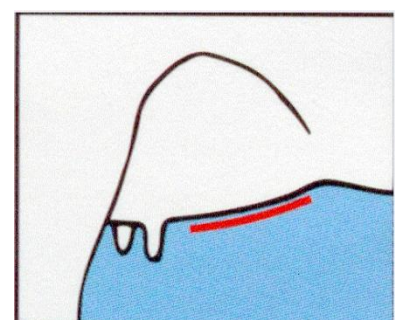
Longueur devant et derrière le pis.



chiffre 1
courte



chiffre 5
moyenne

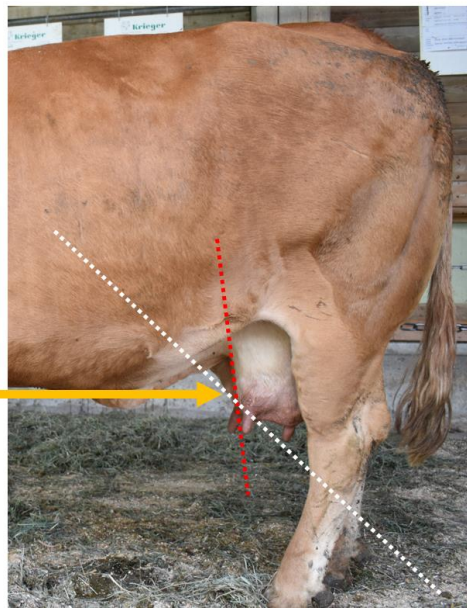


chiffre 9
longue

Ausprägung des Voreuters

→ Winkel bestimmen!
 → 45° = Ziffer 5
 (in diesem Beispiel deutlich kleiner wie 45°)

Expression de l'avant-pis
 déterminer l'angle 45° = chiffre 5 (dans cet exemple, nettement inférieur à 45°)



Vorgehen:

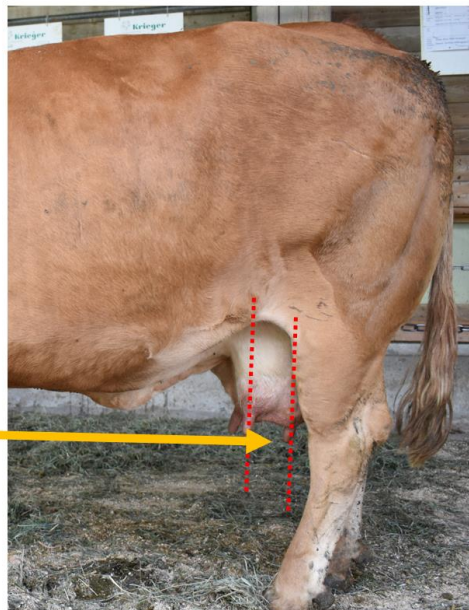
- Als erstes Voreuter anschauen
- Wenn Voreuter ca. 45° → Ziffer 5
- Je nachdem wie weit die Zitzen voneinander entfernt sind, wird die Ziffer erhöht oder reduziert oder gleich belassen
- Gewichtung: Voreuter 80%, Abstand zw. Zitzen 20%

Procédure:

- Tout d'abord, regarder l'avant-pis
- Si l'avant-pis est à environ 45° = chiffre 5
- Selon la distance entre les trayons, le chiffre est augmenté ou diminué, ou laissé tel quel
- Pondération : avant-pis 80%, distance entre trayons 20%.

Breite des Euterbodens / Abstand der Zitzen
 → 1 Handbreite = optimal / neutral
 (in diesem Fall gross)

Largeur du plancher de la mamelle / distance entre les trayons → 1 largeur de main = optimal / neutre (dans ce cas, grande)



Vorgehen:

- Als erstes Voreuter anschauen
- Wenn Voreuter ca. 45° → 5
- Je nachdem wie weit die Zitzen voneinander entfernt sind, wird die Note auf- oder abgerundet
- Gewichtung: Voreuter 80%, Abstand zw. Zitzen 20%

Procédure:

- Regarder d'abord le pis antérieur
- Si l'avant-pis est à environ 45° → 5
- Selon la distance entre les trayons, la note est arrondie vers le haut ou vers le bas
- Pondération : avant-pis 80%, distance entre les trayons 20%.

- Winkel des Voreuters (in diesem Fall grösser wie 45° Ziff. 5 → Ziff. 7)
- Breite des Euterbodens / Abstand der Zitzen (in diesem Fall sehr gross +2)
- Total Ziff. 9

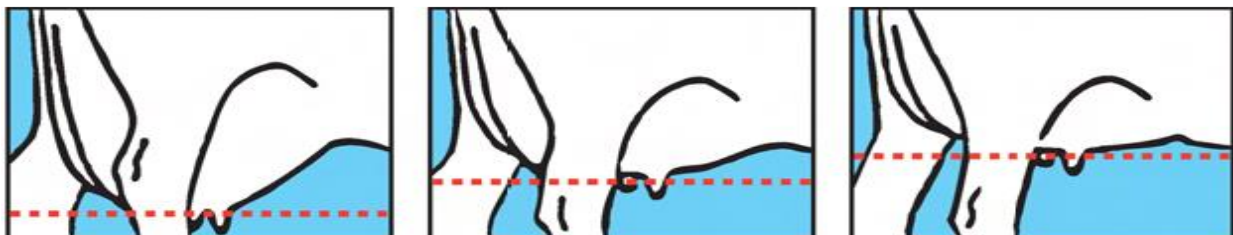
- Angle de l'avant-pis (dans ce cas, plus grand que 45° → 7)
- Largeur du plancher de la mamelle / distance entre les trayons (dans ce cas très grande +2)
- Total 9



Attention : Il s'agit d'un instantané ! (Ne pas tenir compte de l'âge et de la phase de lactation). Les mamelles profondes paraissent longues (illusion d'optique).

2.3.2.8. Profondeur mamelle

Profondeur du pis en comparaison avec le jarret.

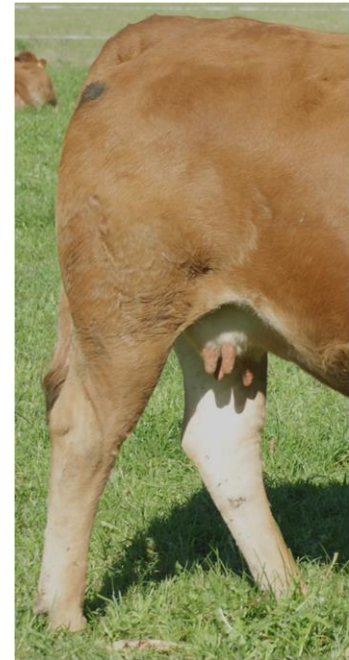




chiffre 1
 profonde



chiffre 5
 moyenne



chiffre 9
 haute

Le chiffre 5 est donné quand le plancher de la mamelle se situe une largeur de main au-dessus du jarret. Un plancher de la mamelle situé à hauteur du jarret ou plus bas correspond au chiffre 3 ou inférieur.



Euterboden zwei Handbreiten
 über Sprunggelenkhöcker
 = Ziffer 7

Fond de la mamelle à deux largeurs
 de main au-dessus du jarret = chiffre 7

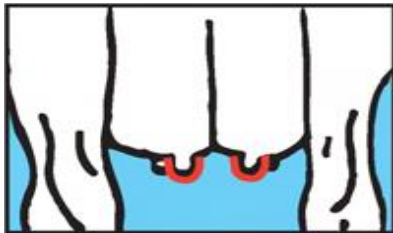
Euterboden eine Handbreite
 über Sprunggelenkhöcker
 = Ziffer 5

Fond de la mamelle à une largeur de
 main au-dessus du jarret = chiffre 5

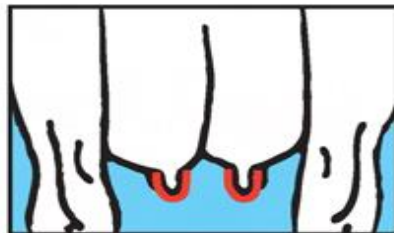
Euterboden auf Höhe
 Sprunggelenkhöcker
 = Ziffer 3

Fond de la mamelle à la hauteur
 du jarret = chiffre 3

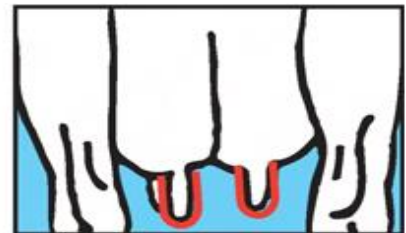
2.3.2.9. Longueur des trayons



chiffre 1
courte



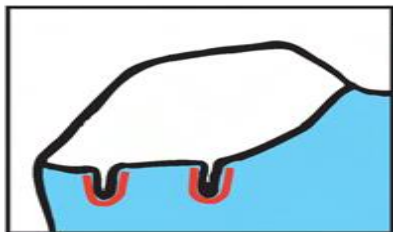
chiffre 5
moyenne



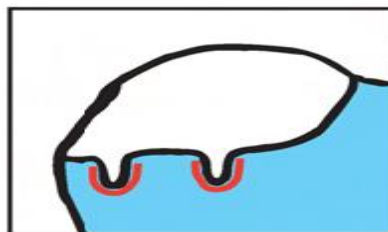
chiffre 9
longue

Un trayon d'une longueur méritant le chiffre 5 correspond à la largeur de trois doigts.

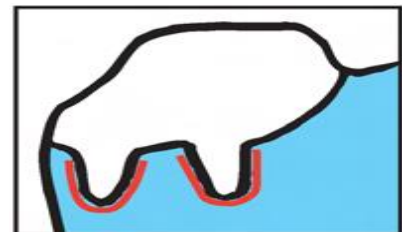
2.3.2.10. Épaisseur trayons



chiffre 1
fine



chiffre 5
moyenne



chiffre 9
grossière

Des trayons de l'épaisseur du pouce correspondent au chiffre 5 (diamètre 2 cm à 2,5 cm).

2.3.2.11. Défauts

2.3.2.11.1. Sanglée



Les animaux sanglés ont une mauvaise attache entre l'épaule et le milieu ; on a l'impression qu'ils ont une ceinture serrée derrière l'épaule. Attention : les animaux avec la panse complètement pleine peuvent donner l'impression d'être sanglés, alors qu'ils ne le sont pas.

Image : animal sanglé avec caractéristique simple (-)

2.3.2.11.2. Testicule irrégulier



L'irrégularité des testicules peut aussi être provoquée par le froid et/ou le stress. Lors d'une telle constatation, il faudrait reconstrôler l'animal après une certaine période de repos. Taureaux avec un seul testicule sont exclus du HBBV.
Testicule irrégulier = -5 points
Seulement un testicule (« Single-Testicule ») = E = exclus du HBBV

Source: Fibl 2010.²

2.3.2.11.3. Garrot ouvert



Quand le garrot est ouvert, les apophyses des vertèbres de la zone du garrot sont abaissées et il se forme une « vallée ». Un garrot ouvert est facilement reconnaissable lors de la mesure de la hauteur au garrot.

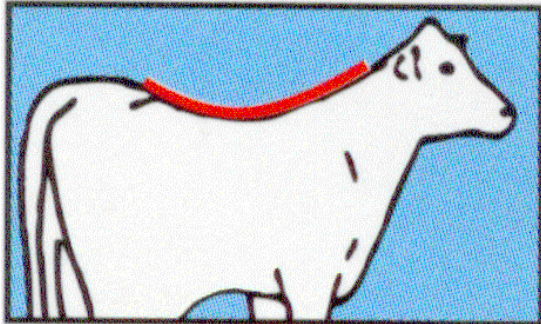
2.3.2.11.4. Garrot pointu



Quand le garrot est pointu, les apophyses des vertèbres de la zone du garrot ressortent vers le haut. Les omoplates rapprochées poussent la colonne vertébrale vers le haut. Les animaux concernés sont souvent en petite condition et manquent de musculature aux épaules.

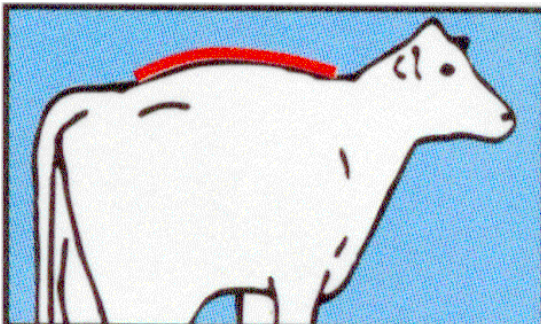
² Fibl, 2010. <https://shop.fibl.org/chde/mwdownloads/download/link/id/207/> (21.07.2020)

2.3.2.11.5. Dos concave



Animaux avec un dos concave (analogie avec l'ancien caractéristique « ligne de dessus » : chiffres 3+4 = défaut simple « - » ; chiffres 1+2 = un défaut double « -- »)

2.3.2.11.6. Dos convexe

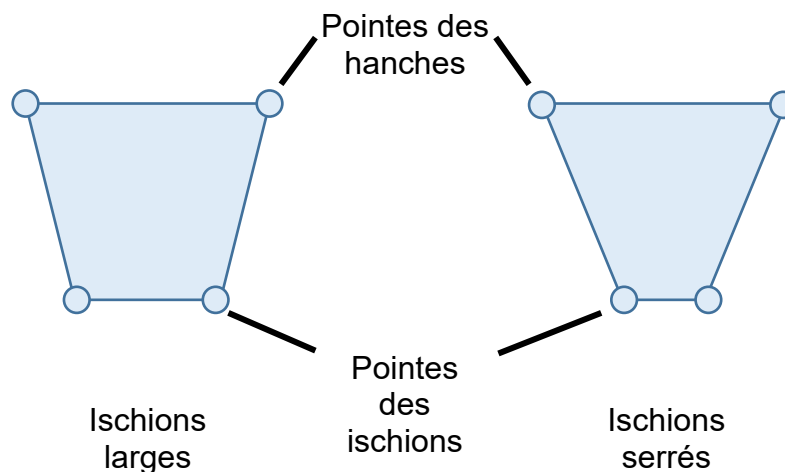


Animaux avec un dos convexe (analogie avec l'ancien caractéristique « ligne de dessus » : chiffres 6+7 = défaut simple « - » ; chiffres 8+9 = un défaut double « -- »)

2.3.2.11.7. Ischions étroits / ischions serrés

Chez les animaux dont les ischions sont serrés, la distance entre les pointes des ischions est faible. Vues de dessus, les bases du trapèze du bassin affichent une grande différence.

Présentation schématique du bassin (vue de dessus)





2.3.3. Musculature

2.3.3.1. Condition

La détermination de l'expression de la condition est effectuée en utilisant les quatre touches du boucher :

- Touche de queue (couche de graisse dans la zone des ischions / attache de la queue)
- Touche de hanche (couche de graisse sur la pointe de la hanche)
- Touche de flanc (couche de graisse sur les côtes -> avec le plat de la main sur la dernière côte)
- Touche de poitrail (couche de graisse sur la poitrine)



Pour la touche de queue, on tâte la couche de graisse et sa fermeté entre l'attache de la queue et la pointe de l'ischion (Vianco 2011³).

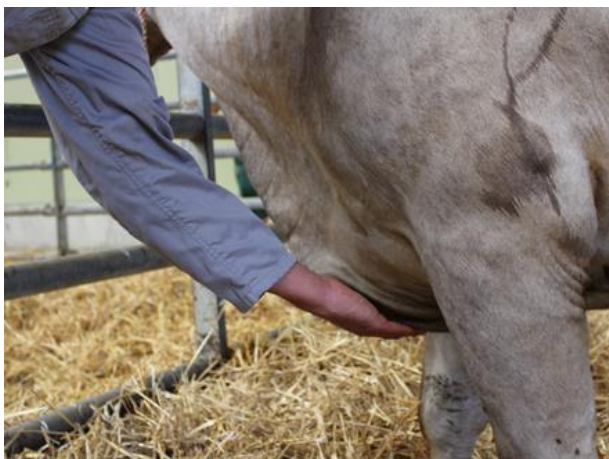
³ Vianco, 2011. Die Beurteilung von grossem Schlachtvieh. <https://mutterkuhdotorg.files.wordpress.com/2011/09/sv-beurteilung.pdf>, abgerufen am 22.07.2020



Pour la touche de hanche, on pince la pointe de la hanche entre le pouce et l'index, ce qui permet de déterminer la quantité de graisse entre la peau et l'os. Les animaux stockent de la graisse sur la pointe de la hanche en dernier lieu. Quand cette zone est couverte, on peut partir de l'idée que l'animal est couvert. (Vache mère Suisse ; Vianco 2011)



Avec la touche de flanc, on tâte l'épaisseur de la couche de graisse sur la dernière côte à l'aide du plat de la main. Si la côte est facile à détecter, l'animal est mal couvert. (Vache mère Suisse ; Vianco 2011)



Avec la touche de poitrail, on tâte la couche de graisse entre le sternum et la peau (gros bout de poitrine) en appliquant le plat de la main sur la pointe du sternum (Vianco 2011).

Principe :

Les bovins constituent d'abord la graisse de couverture puis la graisse intramusculaire → s'il n'y a pas de couverture, il n'y a pas de graisse intramusculaire.

Nota bene : la race Piemontese ne forme pratiquement pas de couverture grasseuse, mais uniquement de la graisse intramusculaire !

Règle applicable en partie : un bovin s'engraisse de l'arrière vers l'avant (méthode assez peu sûre).

<i>Classe de tissus gras</i>		<i>Description</i>
1	<i>absence de couverture</i>	<ul style="list-style-type: none"> - pas de couverture de graisse - les touches ne sont pas formées
2	<i>couverture partielle</i>	<ul style="list-style-type: none"> - légère couverture de graisse - musculature partiellement visible - formation de toutes les touches légèrement tangibles
3	<i>couverture régulière</i>	<ul style="list-style-type: none"> - couverture de graisse régulière moyenne - musculature totalement recouverte - toutes les touches sont formées et tangibles, fermes
4	<i>forte couverture</i>	<ul style="list-style-type: none"> - couverture fortement prononcée - couverture et graisse intramusculaire surabondantes - touches très prononcées
5	<i>exagérément gras</i>	<ul style="list-style-type: none"> - forte surabondance générale de la couverture de graisse - formation de bourrelets de graisse - toutes les touches sont très fortement développées

Source: Proviande 2010⁴.

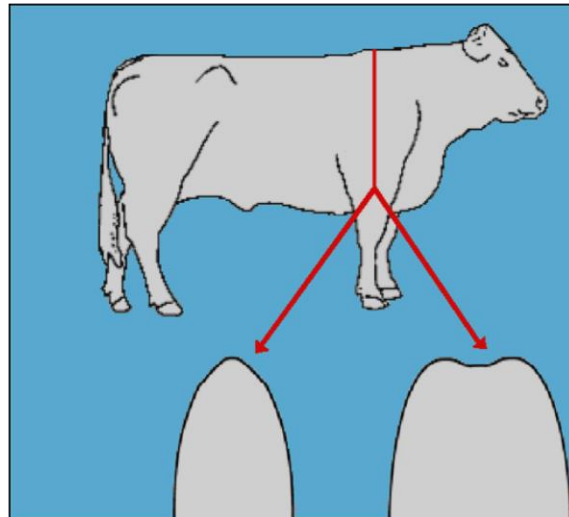
Description du degré d'engraissement (proportion de graisse et couverture grasseuse) selon CH-TAX:

Chiffre 1 = 1 selon CH-Tax	absence de couverture	<ul style="list-style-type: none"> - pas de couverture de graisse - les touches ne sont pas formées
Chiffre 3 = 2 selon CH-Tax	couverture partielle	<ul style="list-style-type: none"> - Couverture de graisse insignifiante à légère - musculature partiellement visible - formation de quelques touches légèrement tangibles
Chiffre 5 = 3 selon CH-Tax	couverture régulière	<ul style="list-style-type: none"> - couverture de graisse légère et régulière - musculature totalement recouverte - toutes les touches sont formées et tangibles, fermes
Chiffre 7 = 4 selon CH-Tax	forte couverture	<ul style="list-style-type: none"> - couverture fortement prononcée - surabondante sur certaines parties - quelques touches très prononcées
Chiffre 9 = 5 selon CH-Tax	exagérément gras	<ul style="list-style-type: none"> - surabondance générale de la couverture de graisse - formation de bourrelets de graisse - toutes les touches sont trop développées

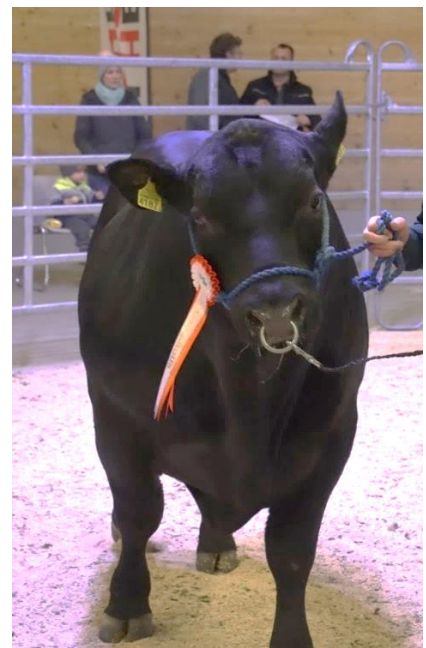
⁴ Proviande (2010). CH-Tax Système d'estimation pour le bétail de boucherie et les carcasses (bovins, ovins). Bern

2.3.3.2. Épaule

Musculature sur l'omoplate.



chiffre 1
peu

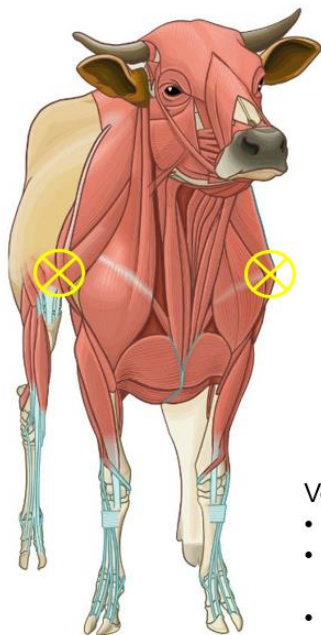


chiffre 9
beaucoup

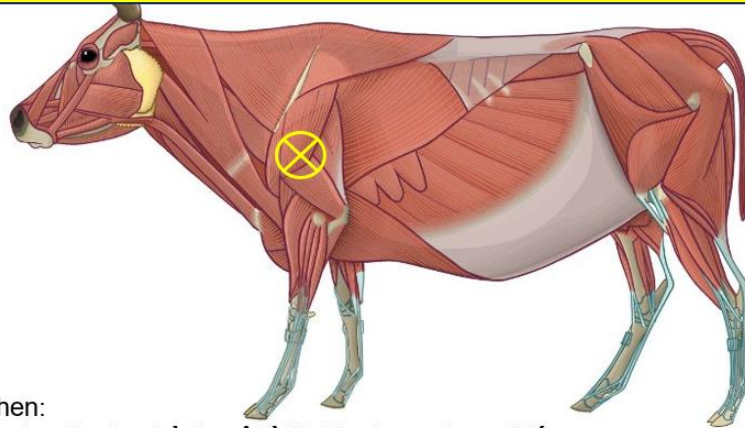
chiffre 5
moyenne

On détermine l'expression du critère épaule en deux étapes, d'abord **de profil dans la cage** de contention puis de face en liberté. La note définitive n'est attribuée que lorsque l'animal peut être observé de profil et de face en dehors de la cage de contention.

Attention ! Supplément de 1 point pour les races DR, GA, LG, SH, HI par rapport aux autres races.



Nouveau : l'épaule est évaluée une première fois lorsque l'animal est dans la cage! La note définitive n'est toutefois attribuée que plus tard, lorsque l'animal est à l'extérieur de la cage.



Vorgehen:

- **Toucher l'animal à l'arrêt à l'aide de gestes ciblés**
- Déterminer la largeur et la profondeur des muscles des épaules à l'aide d'une prise en pince
- Lieu: ⊗

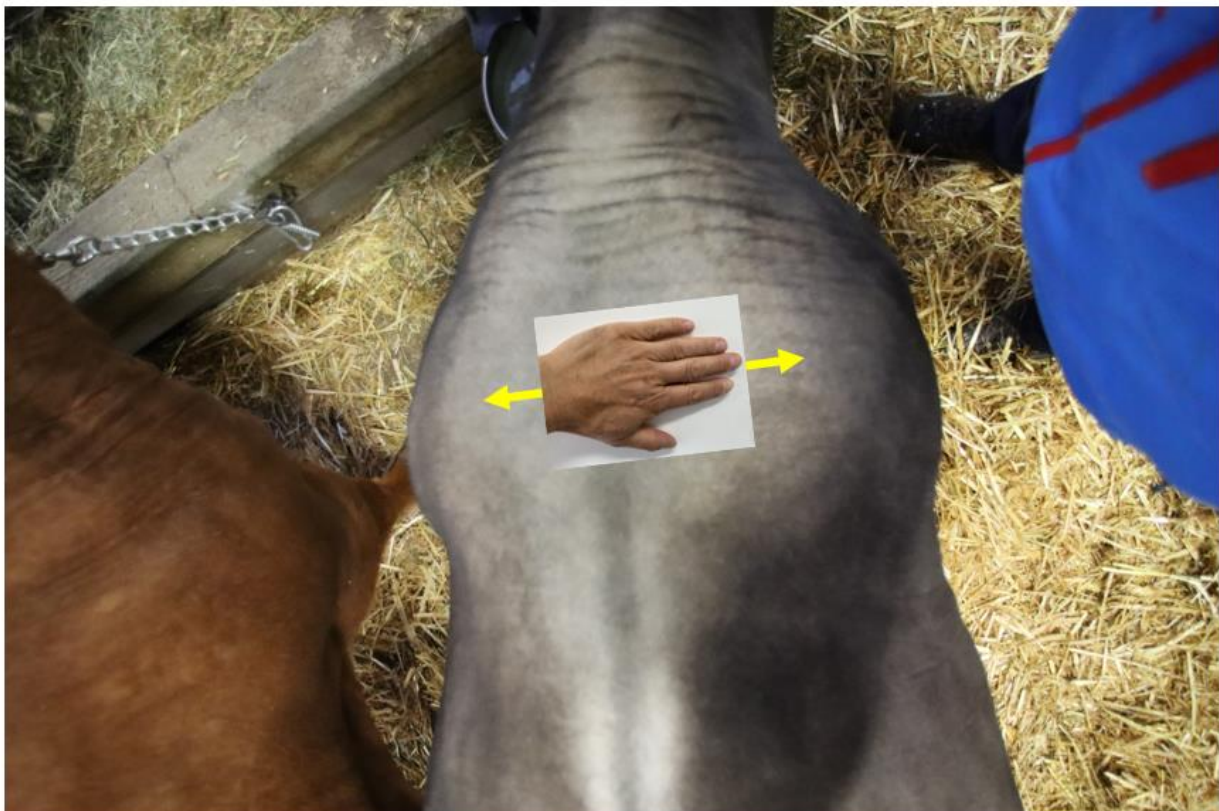
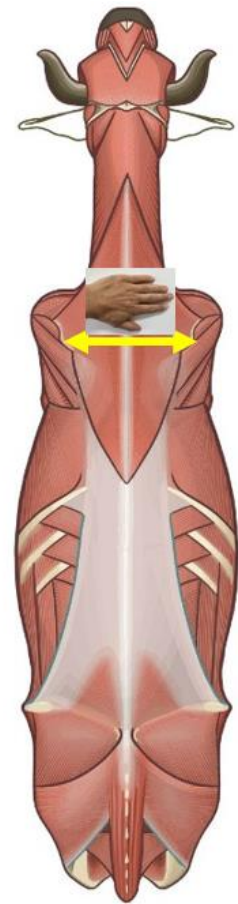
« Prise en ciseaux » autour de l'épaule, à l'endroit le plus large du faisceau musculaire. L'objectif est de saisir la largeur et la profondeur du faisceau musculaire.



Déterminer la largeur du muscle trapèze en posant la main à plat.

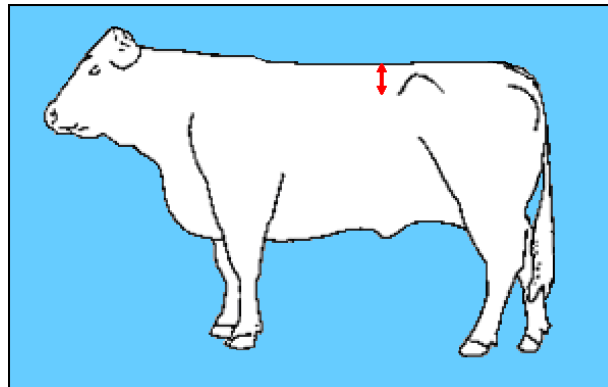
Procédure :

- Mesurer la largeur du muscle trapèze au niveau du garrot.
- Poser la main sur le garrot.
- La zone est-elle plate ou pointue ?



2.3.3.3. Reins

Musculature de l'apophyse épineuse.



chiffre 1

reins dépourvus de viande

chiffre 5

reins légèrement arrondis

chiffre 9

reins arrondis

Le rein est le critère le plus important. Il faut donc déterminer l'expression de ce critère avec soin.



On mesure ce caractère en utilisant correctement la touche de rein. On pose la main ouverte sur le rein, devant la pointe de la hanche, et on détermine la largeur du rein avec le pouce (système : pied à coulisse).

Nota bene : il y a souvent des différences entre le côté droit et le côté gauche.

2.3.3.4. Arrondi de culotte et longueur de culotte

Objectif : la description des critères arrondi et longueur de culotte permet de mesurer la masse musculaire de la culotte.

Conditions :

Les parties musculaires sont toujours fixées au squelette par des tendons et des ligaments. Dans la zone du jarret, les tendons passent par-dessus l'articulation et sont fixés au milieu de la partie postérieure de l'os. La musculature de la cuisse ne peut pas se développer au-delà du jarret.

La musculature de la culotte comprend quatre pièces de viande:

- le coin
- la pièce ronde
- la noix
- la tranche carrée

Avec la longueur de culotte, on décrit le caractère de la musculature inférieure de la cuisse (tranche carrée), alors que l'arrondi de culotte permet de décrire le caractère de la musculature de la partie médiane de la cuisse (coin, pièce ronde).

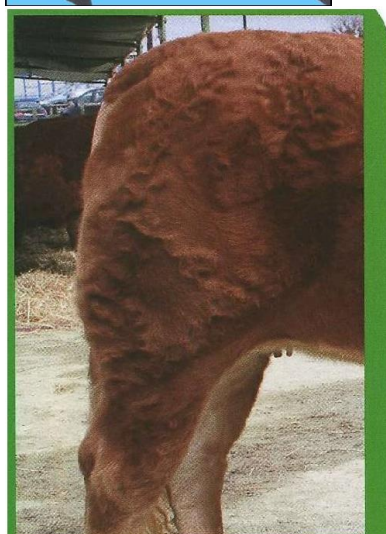
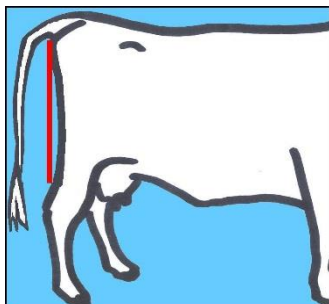
L'intérieur de la cuisse doit être attribué comme masse musculaire supplémentaire de l'arrondi de culotte et/ou de la longueur de culotte.

Arrondi de culotte

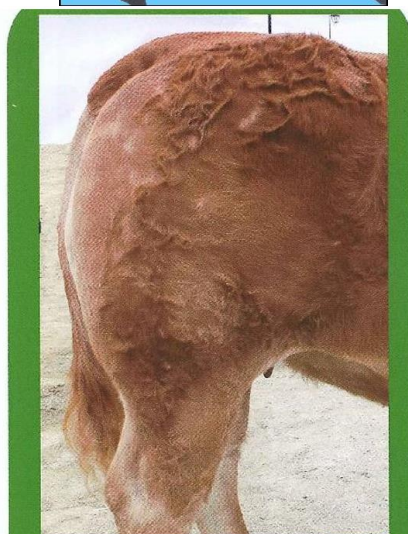
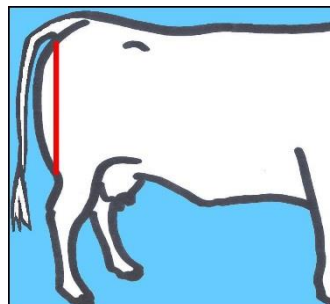
Musculature de l'arrière-main. Description depuis le côté et depuis derrière.

Remarque:

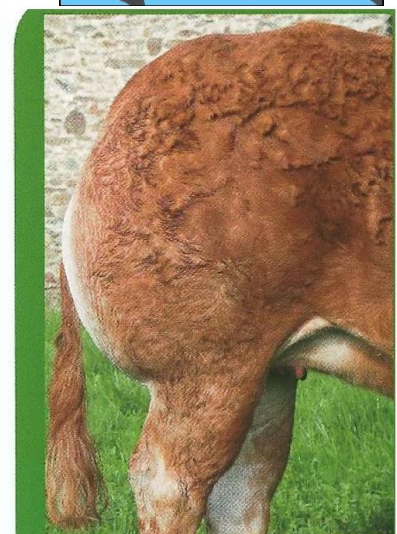
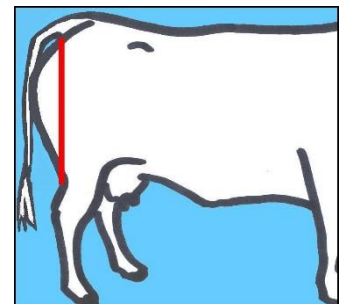
Sur le formulaire DL la cuisse droite est signalée avec une ligne dans le chiffre correspondant.



peu
concave



moyenne
rectiligne



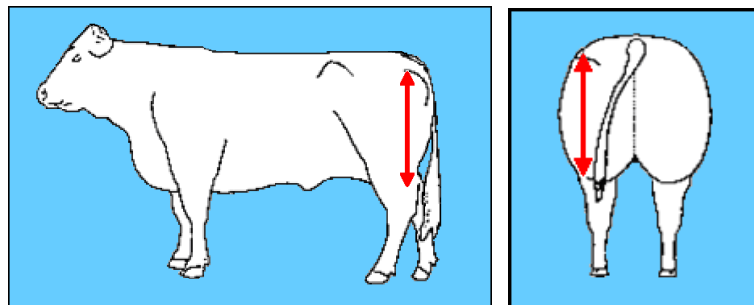
beaucoup
convexe

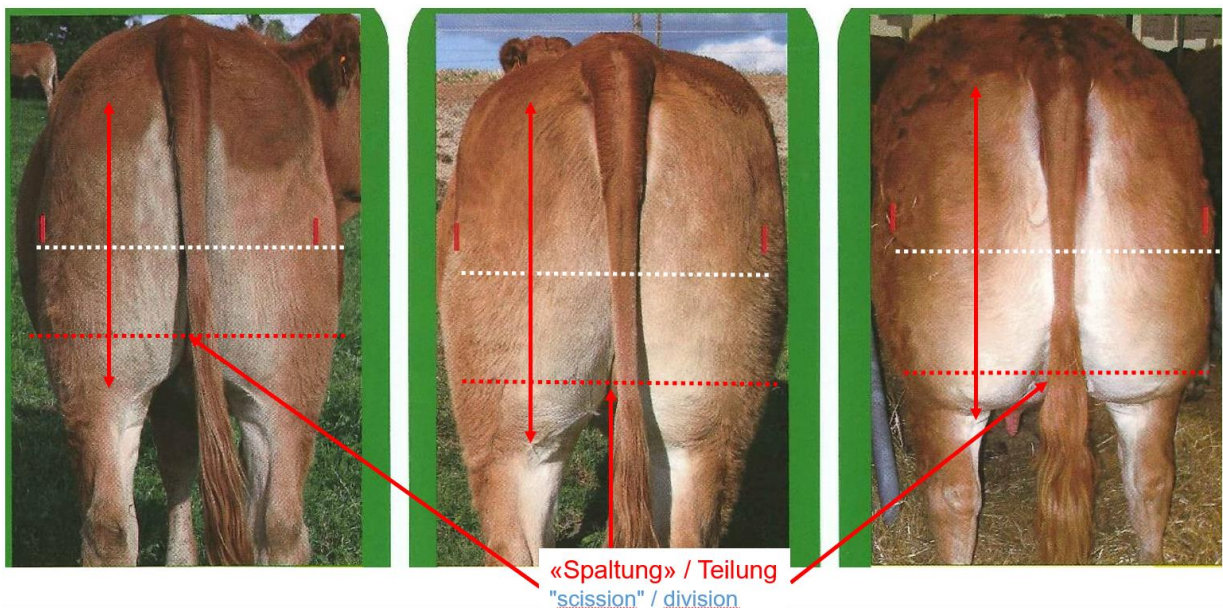
Culotte rectiligne pour...

Angus	Chiffre 5
Aubrac	Chiffre 5
Blonde d'Aquitaine	Chiffre 4
Brune	Chiffre 5
Charolais	Chiffre 4
Dexter	Chiffre 6
Galloway	Chiffre 6
Grauvieh	Chiffre 5
Hereford	Chiffre 5
Highland Cattle	Chiffre 7
Limousine	Chiffre 4
Luing	Chiffre 6
Piemontese	Chiffre 3
Pinzgauer	Chiffre 5
Salers	Chiffre 5
Simmental	Chiffre 5
Shorthorn	Chiffre 6
Tux Zillertal	Chiffre 5

Longueur de culotte

Longueur allant de la pointe de la fesse (extrémité supérieure) à la partie inférieure du muscle.



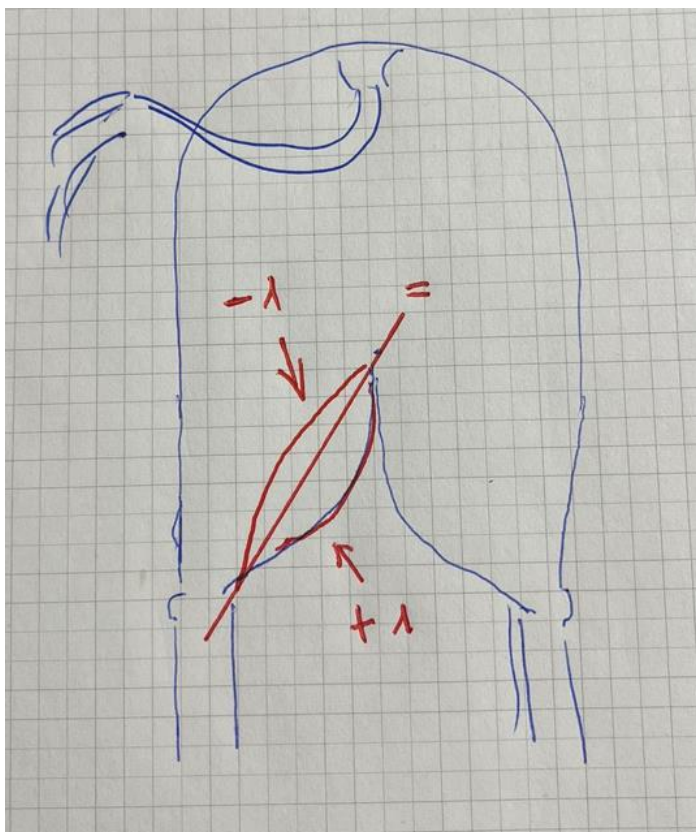


chiffre 1
courte

chiffre 5
moyenne

chiffre 9
longue

Outre la « division » / séparation de la cuisse, qui permet de déterminer le chiffre de base, celui-ci peut être corrigé si l'intérieur de la cuisse est incurvé vers l'intérieur ou vers l'extérieur (de +1 ou -1 chiffre). S'il est droit, le chiffre de base reste inchangé.

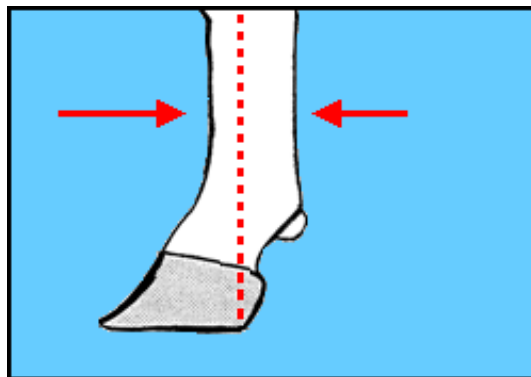


2.3.4. Membres

2.3.4.1. Ossature

Diamètre des membres de devant (os longs). Description depuis le côté.

En principe, la taille des membres doit être définie de la même manière pour toutes les races. Toutefois, uniquement au sein des grandes races, races moyennes ou petites races.



chiffre 1
fine

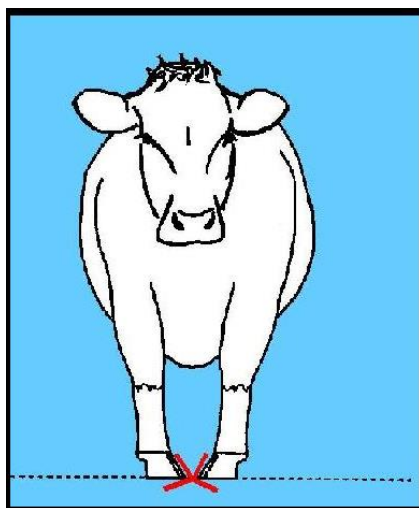
chiffre 5
moyenne

chiffre 9
grossière

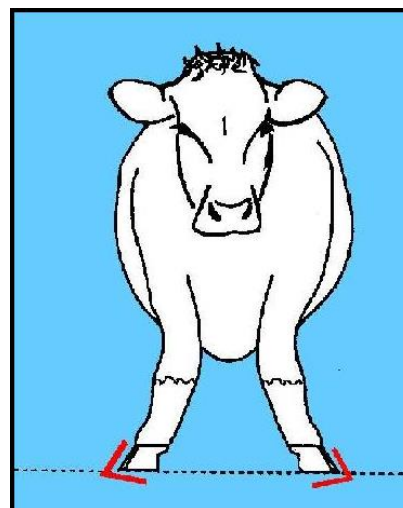
2.3.4.2. Aplombs antérieurs

Décrit l'orientation de la pointe des onglons

Remarque : les taureaux ou les vaches avec une musculature des épaules développée sont souvent légèrement à moyennement panards.



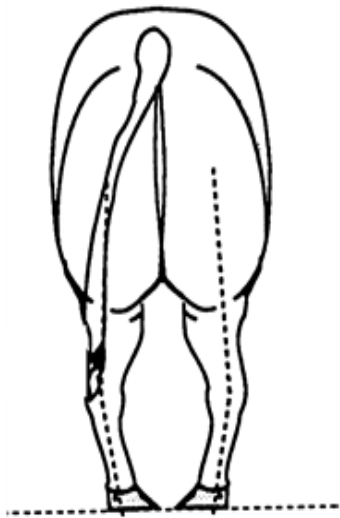
chiffre 1
cagneux



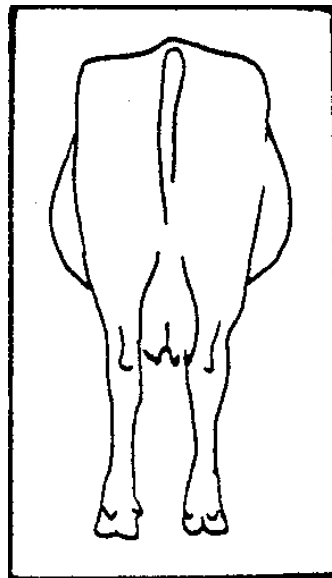
chiffre 5
parallèles

chiffre 9
panards

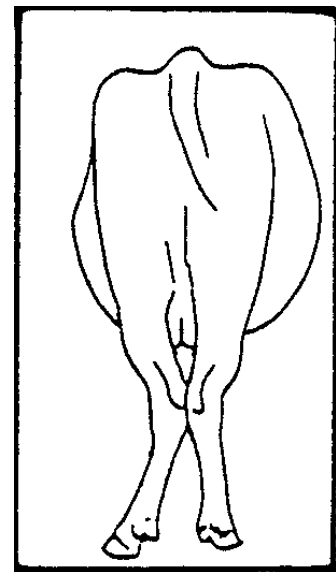
2.3.4.3. Aplombs arrière



chiffre 1
bancal



chiffre 5
parallèles

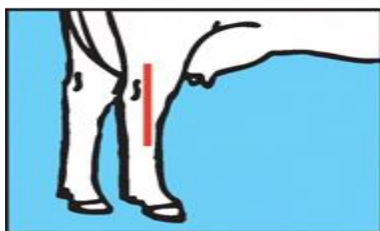


chiffre 9
serrés

2.3.4.4. Angle jarret

La détermination de l'angle du jarret résulte d'une observation statique (animal immobile) et d'une observation dynamique (animal en mouvement).

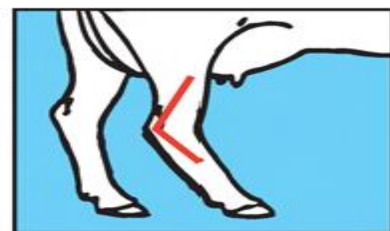
L'angle du jarret est décrit de façon identique pour toutes les races (pas de caractère typique d'une race).



chiffre 1
droits



chiffre 5
moyens

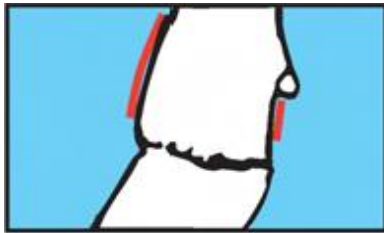


chiffre 9
coudés

2.3.4.5. Paturons

La description découle pour l'essentiel d'une observation dynamique (animal en mouvement). Si les ergots de l'animal en mouvement touchent le sol, la note sera de 8 ou 9. Si le paturon de l'animal est exagérément redressé, la note sera de 3, 2, ou 1.

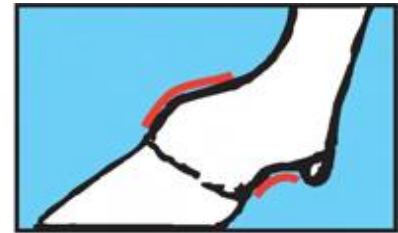
Dans quelques races, les jeunes sujets ont les paturons très droits. Ce caractère est décrit de cette manière.



chiffre 1
droits



chiffre 5
moyenne



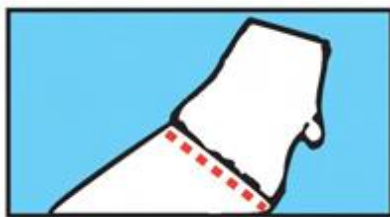
chiffre 9
affaissés



Image: exagérément redressé

2.3.4.6. Onglons

La description des onglons se concentre principalement sur la hauteur du talon. Les animaux avec un angle prononcé du jarret et un paturon faible ont tendance à avoir peu de talon.



chiffre 1
peu



chiffre 5
moyen
(3-4 cm)



chiffre 9
beaucoup

2.3.4.7. Défauts

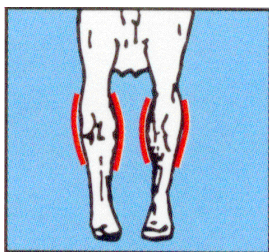
2.3.4.7.1. Allure irrégulière

L'irrégularité de l'allure est souvent la conséquence d'un autre défaut. Il faut donc commencer par rechercher les autres défauts avant de noter « allure irrégulière » (éviter toute double consignation d'un défaut !) Les animaux souffrant d'un panaris ou d'un décollement de la paroi de l'onglon (éventuellement avec une semelle de bois collée) ont typiquement une allure irrégulière sans qu'il y ait d'autre défaut.

Causes possibles d'une démarche irrégulière :

- Jambes arrière arquées → l'animal a du mal à prendre un virage serré avec ses pattes arrière, bascule presque et « vacille » après le virage.
- Jambes arrière en X → l'animal effectue un mouvement ascendant et descendant important pendant la marche
- Boulets raides, trop tendus → l'animal fait de petits pas et a une démarche raide
- Les sabots sont très usés → l'animal a mal et marche « comme sur des œufs »
→ Ce sont tous des défauts qui, combinées à une marche irrégulière, produisent un défaut secondaire. Il ne s'agit donc pas d'un défaut liée à la marche irrégulière !
- Panaris
- Paroi détruite et « Klötzli »
- Blessure aux membres
→ Ce sont là des causes directes qui provoquent une démarche irrégulière. C'est pourquoi ces cas sont notés comme un défaut (- ou --).

2.3.4.7.2. Jointures spongieuses



Ce défaut concerne les grandes articulations de l'avant-main et de l'arrière-main et comprend toutes les différences par rapport aux « articulations sèches ». Dans le cas des « articulations sèches », la structure de l'articulation est clairement reconnaissable sans dépôt de liquide.

Les articulations spongieuses sont souvent le signe d'un œdème lié à une inflammation chronique. Si l'animal se laisse faire, le fait de bouger le jarret donne des indications claires (prudence, danger d'accident !)

Des articulations robuste du carpe et du tarse, qui sont sèches, ne sont pas un défaut !

Vache Charolaise avec articulations robuste au niveau du jarret et du carpe → pas de défaut !



→ Vache Charolais avec articulations robuste au niveau du jarret et du carpe → pas de défaut !

2.3.4.7.3. Sabot enroulé



Le sabot enroulé est la conséquence d'une croissance perturbée de l'onglon, qui pousse de façon arrondie à l'intérieur vers le bas et l'avant au lieu de pousser droit. Un parage intensif est nécessaire pour éviter l'enroulement des onglons. Une croissance correcte des onglons se distingue par une séparation absolument parallèle entre les deux.



2.3.4.7.4. Onglons écartés



Les onglons écartés vont souvent de pair avec le sabot enroulé. L'enroulement du sabot pousse en effet les deux onglons à se séparer. Les onglons écartés peuvent aussi être la conséquence d'un manque d'hygiène des pieds ou d'une taille trop courte.

Source: Lischer et al. 2000⁵

⁵ Lischer et. al (2000). Handbuch zur Pflege und Behandlung der Klauen beim Rind. 2. Auflage. Zürich p. 41

2.3.4.7.5. Verrue interdigitale



Les verrues interdigitales sont souvent combinées aux onglons écartés et faciles à reconnaître. Mais elles peuvent aussi apparaître quand la séparation entre les onglons est parallèle.

La présence de verrues interdigitales **n'entraîne pas** l'exclusion du HBBV !

Source: Lischer et. al 2000⁶.



⁶ Lischer et. al (2000). Handbuch zur Pflege und Behandlung der Klauen beim Rind. 2. Auflage. Zürich p. 108

3. Classification

3.1. Appréciation

La classification donne une « valeur » à l'animal reproducteur en fonction de ses qualités physiques et des objectifs d'élevage (évaluation).

Le classement est basé sur les résultats de la description linéaire et suit les normes internationales.

- L'échelle de notation va de 1 à 99, la fourchette de 60 à 99 étant la plus courante.
- En plus de la note exacte, les caractéristiques individuelles sont classées verbalement dans différentes catégories.
- Sur la base de la pondération des caractères séparés, une classification globale sera effectuée (synthèse). La pondération des caractères séparés pour les différentes races est déterminée selon le but recherché dans l'élevage de la race et selon les aptitudes de chaque race.
- Une classification excellent (EX) est possible si un animal est harmonieux, présente des proportions et dégage une impression typique de ce qui est souhaité dans la race en question (but recherché dans l'élevage).

L'appréciation de la description se réalise à l'aide du schéma de classification (p.43). Le formulaire DL est conçu de manière à ce que la hauteur au garrot visée (objectif d'élevage) se situe entre les chiffres 4 et 6. Selon la hauteur au garrot, on part donc d'une note de départ différente. Pour que l'harmonie de l'animal soit prise en compte lors du classement, la ligne médiane neutre du schéma est toujours déplacée vers le chiffre correspondant à la hauteur au garrot mesurée (exception pour les caractéristiques, inclinaison du bassin, trayons et mamelles). Ensuite, les points supplémentaires et les déductions sont calculées pour chaque position.

Pour les races appliquant un règlement des couleurs, ce dernier doit être respecté.

Un défaut de couleur simple exclut une vache comme mère de taureaux, un défaut double exclut l'animal du herd-book.

Dans certaines races, des animaux avec certaines couleurs ne sont pas admis dans le HBBV (AN, AU, CH, HH, LM) (voir page 8).

Le schéma de classification entre en vigueur pour les 4 caractéristiques (caractéristiques de race, format, musculature et membres). L'expert a à disposition une **marge de maximal +/- 2 points**.

Extrait du schéma de classification des mâles :

		75	80	84	87	87	87	87	84	80		
		1	2	3	4	5	6	7	8	9		
Format												
WH/HG (1.)	klein/petite					X				gross/grande		
obere Linie/ligne de dessus	gesenkt/ensellée	-7	-5	-3	-1	X	-1	-3	-5	-7	erhöht/bombée	
Länge/longueur (1.)	kurz/courte	-8	-6	-4	-2	X	+1	+2	+3	+2	lang/longue	
Becken	Länge/longueur	-8	-6	-4	-2	X	+1	+2	+3	+2	lang/longue	
Bassin	Neigung/pos.ischions	-7	-5	-3	-1	X	-1	-3	-5	-7	gestellt/relevé	
Tiefe Brust/profondeur poitrine	wenig/peu	-8	-6	-4	-2	X	+1	+2	+2	+1	viel/beaucoup	
Weite Hüftbein/largeur hanches	schmal/étroite	-8	-6	-4	-2	X	+1	+2	+2	+1	breit/large	
Euter	Länge/longueur										lang/longue	
Mamelle	Tiefe/profondeur										hoch/haute	
Zitzen	Länge/longueur										lang/longue	
Trayons	Dicke/épaisseur										grob/grossière	
Fehler/défauts		-	--								-	--
bugweit/épaule relâchée		-3	-6								-3	-6
eingeschnürt/sanglée		-3	-6								-3	-6
enges Sitzbein		-3	-6								-5	A

A = Ausschluss +/- 2

3.2. Classification

Chaque animal est attribué à une classe en fonction du nombre de points obtenus. Ces classes vont de faible jusqu'à excellent.

classification (points)	classification (catégories)
jusqu'à 65	faible / poor (P)
65 – 74	suffisant / fair (F)
75 – 79	bon / good (G)
80 – 84	bon + / good+ (GP)
85 – 89	très bon / very good (VG)
90 – 99	excellent / excellent (EX)

3.3. Pondération pour la synthèse en %

Les points atteints sont calculés sur la base d'une pondération propre à chaque race. Il en résulte une note de synthèse.

section	AN, BV, HH, SM	AL, AU, BD, CH, DR, LG, PI, PZ, TX	LM, SL	GA	HI
Qualité race	0	0	0	20	20
Format	40	40	35	30	30
Musculature	40	30	35	20	20
Membres	20	30	30	30	30

3.4. Exemple (HI)

Caractères	classification (point)	classification (classe)	Pondération	Synthèse (points x pondération)
Qualité race	75	bon	20 %	86 = très bon
Format	88	très bon	30 %	
Musculature	82	bon +	20 %	
Membres	94	excellent	30 %	

4. Pesage des veaux

4.1. Remarques générales

Le contrôle de la performance de la viande (FLEK) est un contrôle intégral du cheptel. **Tous les veaux** (indépendamment de la race) doivent être pesés au minimum une fois **entre 90 et 320 jours**. Cela vaut pour les modules d'estimation de la valeur d'élevage et des races soumises au pesage.

4.2. Instructions pour remplir le formulaire FLEK

- Sur le formulaire FLEK **les données déjà connues** sont préimprimées. On peut voir si le veau a déjà été pesé une fois.
- **Poids de la mère:** le chiffre de productivité (KZP) peut être calculé sur la base du poids de la mère (condition : pesage ou DL de la vache et pesage du veau le même jour). Le relevé du poids de la vache n'est pas obligatoire.
- **cornes:** avec cornes, écorné, scurs ou sans cornes.

Remarque:

Il est important de déclarer le statut de cornes en manière correcte et pour tous les veaux.

Kalb Veau	Gewogen Pesé	Geb./Zuk.dat né(e)/achat	Geschl. Sexe	Rasse Race	GG	Gewicht (kg) Poids (kg)	Hörner Cornes	Farbschlag Couleur	Bemerkungen remarques
Mutter Mère	Vater Père			Mutter Mère	Kalb Veau				
MINZE CH 120.1390.9831.9	ja / 1644	22.05.2019	W	70	40				
MEISE F7 GB 421.9150.2746.1	TARANTINO			CH 120.1252.4098.2					
TOGO CH 120.1390.9832.6	ja / 1663	28.06.2019	M	70	44				
PANDORRA CH 120.1252.4062.3	TARANTINO			CH 120.1252.4098.2					
PAMPA CH 120.1390.9833.3	nein	05.08.2019	W	70	36				
POMME CH 120.1001.6413.5	TELSTAR			GB 421.9120.1154.8					
MONA CH 120.1390.9834.0	nein	13.08.2019	W	70	41				
MARQUISE CH 120.1252.4076.0	WORLDWIDE			CA 000.0071.7966.1					
KEYRA CH 120.1390.9835.7	nein	30.08.2019	W	70	40				
KELLY CH 120.0573.3466.7	HANS			GB 062.3443.3006.9					
ERNA CH 120.1390.9836.4	nein	01.09.2019	W	70	42				
ENNA CH 120.1252.4095.1	FILIO			CH 120.1102.7511.1					
SAMBIA CH 120.1390.9837.1	nein	17.09.2019	W	70	40				
SABIA CH 120.1102.7546.3	TELSTAR			GB 421.9120.1154.8					
TURBO CH 120.1390.9838.8	nein	18.09.2019	M	70	45				
PETUNIA CH 120.1102.7545.6	TOMBO			CH 120.0793.0970.4					
HOBBIT CH 120.1390.9839.5	nein	18.10.2019	M	70	47				
KLEA CH 120.0884.3236.3	HANS			GB 062.3443.3006.9					

5. Annexes

Brochure du HBBV

Exigences pour l'admission d'exploitations et d'animaux dans le herd-book des bovins à viande de Vache mère Suisse

Règlements couleur pour les races Angus, Galloway et Tux-Zillertaler

Schémas de classification (mâles / femelles)

Formulaire DL

Tableaux de référence